



## Descalificaciones de jugadores en torneos profesionales de tenis masculino (1973-2024)

Martí Casals<sup>1,2</sup>, Victoria Peña<sup>3</sup>, José A. Martínez<sup>4</sup>, Rodrigo Ampuero<sup>1\*</sup>, Jordi Cortés<sup>5</sup> y Ernest Baiget<sup>1</sup>

<sup>1</sup> Instituto Nacional de Educación Física de Cataluña (INEFC), Barcelona (España).

<sup>2</sup> Centro de Estudios del Deporte y la Actividad Física (CEEAF), Facultad de Medicina, Universidad de Vic – Universidad Central de Cataluña (UVic-UCC), Barcelona (España).

<sup>3</sup> Programa de Doctorado en Medicina y Ciencias Biomédicas, Universidad de Vic – Universidad Central de Cataluña, Vic (España).

<sup>4</sup> Universidad Politécnica de Cartagena (España), miembro de la European University of Technology (EUT+).

<sup>5</sup> Departamento de Estadística e Investigación Operativa y Instituto de Investigación e Innovación en Salud (IRIS), Universidad Politécnica de Cataluña (UPC), Barcelona (España).

### Citación

Casals, M., Peña, V., Martínez, J. A., Ampuero, R., Cortés, J., & Baiget, E. (2025). Player defaults in professional tennis tournaments for men from 1973 to 2024. *Apunts Educación Física y Deportes*, 163, 47–57. [https://doi.org/10.5672/apunts.2014-0983.es.\(2026/1\).163.05](https://doi.org/10.5672/apunts.2014-0983.es.(2026/1).163.05)

### Resumen

En el tenis existen distintos tipos de situaciones en las que los jugadores no pueden terminar un partido. El concepto de descalificación (*default*) se refiere a la expulsión de un jugador por vulnerar el código de conducta durante el partido o antes de que este comience. El presente estudio describe las descalificaciones en torneos ATP entre 1973 y 2024 y analiza sus patrones epidemiológicos. La proporción de incidencia (PI) por cada 1000 partidos fue de 0.59 (IC del 95 %: 0.48–0.71) antes del partido y de 0.31 (IC del 95 %: 0.23–0.39) durante el partido. La PI más alta antes del partido se observó en torneos de categoría 250 o 500 (PI: 0.83; IC del 95 %: 0.68–1.01) y en superficies de moqueta (PI: 2.23; IC del 95 %: 1.59–3.05). Las rondas preliminares y las finales presentaron PI de 0.64 (IC del 95 %: 0.51–0.79) y 0.74 (IC del 95 %: 0.45–1.14), respectivamente. Durante los partidos, los torneos Masters y los torneos de categoría 250 o 500 registraron las PI más altas: 0.33 (IC del 95 %: 0.15–0.63) y 0.33 (IC del 95 %: 0.24–0.45) respectivamente. De nuevo, las superficies de moqueta mostraron más descalificaciones (PI: 0.40; IC del 95 %: 0.16–0.82). Estos resultados ponen de manifiesto la influencia del nivel del torneo, la superficie y la ronda en las descalificaciones.

**Palabras clave:** ATP, descalificación, epidemiología, salud mental, tenis

### Editado por:

© Generalitat de Catalunya  
Departament d'Esports  
Institut Nacional d'Educació  
Física de Catalunya (INEFC)

ISSN: 2014-0983

### \*Correspondencia:

Rodrigo Ampuero  
[rod.ampuero12@gmail.com](mailto:rod.ampuero12@gmail.com)

### Sección:

Entrenamiento deportivo

### Idioma del original:

Inglés

### Recibido:

3 de abril de 2025

### Aceptado:

17 de julio de 2025

### Publicado:

1 de enero de 2026

### Portada:

Atleta de *short track* en plena curva, mostrando la máxima velocidad y concentración sobre el hielo.  
© coolakov / Adobe Stock.

## Introducción

Los jugadores de tenis requieren una dedicación intensa al deporte, abordando aspectos esenciales tanto mentales como físicos. Este proceso complejo y a largo plazo pone de relieve la importancia de considerar la salud mental para alcanzar un rendimiento de alto nivel, especialmente en lo relativo a factores asociados a la competitividad y al estrés (Crespo y Reid, 2007; Gucciardi et al., 2015; Harris et al., 2021). Estudios recientes han puesto de manifiesto un importante incremento de los síntomas obsesivo-compulsivos en los tenistas profesionales, lo que podría estar relacionado con la intensidad del entrenamiento y las estrictas rutinas diarias que exige el alto rendimiento. Estas vulnerabilidades psicológicas, aunque inicialmente adaptativas, pueden evolucionar en periodos de adversidad y reflejarse en su comportamiento sobre la pista (Marazziti et al., 2021). Durante la competición, entran continuamente en juego factores psicológicos tales como la capacidad de tomar decisiones, el control emocional, la autoconfianza y la fuerza de voluntad, con una intensidad variable según la evolución del partido. Estos aspectos cognitivos y estas capacidades técnico-tácticas y físicas son fundamentales para afrontar las distintas situaciones como jugador profesional (Rodríguez y García, 2014). Los tenistas con fortaleza mental pueden mantener la concentración y un diálogo interno orientado a una intensa autorregulación emocional, lo que les permite controlar mejor las situaciones estresantes (Fritsch et al., 2020). Una gestión ineficaz de la presión y el estrés podría provocar reacciones emocionales negativas que podrían influir en su rendimiento.

En el tenis existen distintos tipos de situaciones en las que los jugadores no pueden terminar un partido o un torneo, con consecuencias diferentes, tal como se indica en la Tabla S1 del material suplementario. Las descalificaciones (*defaults*) se refieren a la expulsión de un jugador por vulnerar el código de conducta durante un partido o al abandono total de todas las pruebas debido a una infracción de este tipo cometida durante el torneo, pero no dentro de un partido (ATP, 2024). Por un lado, las descalificaciones que se producen durante un partido pueden estar relacionadas con los factores psicológicos mencionados, que guardan una estrecha relación con la gestión de los momentos críticos del partido (Houwer et al., 2017). Por otro, las descalificaciones previas al partido (las que se producen antes de que comience el encuentro) son de índole más heterogénea. La descalificación de un jugador (durante un partido) puede estar relacionada con factores psicológicos vinculados al estrés y al autocontrol (Englert, 2016; Tossici et al., 2024), pero las descalificaciones previas al partido también pueden deberse a otras causas, como dopaje, apuestas, que el jugador no vista o no vaya equipado de forma profesional, o la impuntualidad (Fletcher, 2024; normas TADP, 2024). Según la normativa en materia de sanciones, la primera infracción del código de conducta durante un partido conlleva una advertencia; la segunda, una penalización de un punto; y cada sanción

posterior a partir de la tercera implica la pérdida de un juego. No obstante, tras la tercera infracción del código, el supervisor de la ATP valorará si cada nueva infracción constituye una descalificación definitiva sin posibilidad de apelación (ATP, 2024; Federación Internacional de Tenis, 2023). En cuanto a las consecuencias de la descalificación, de acuerdo con la normativa de la Asociación de Tenistas Profesionales (ATP), el jugador que sea descalificado o abandone pierde todos los premios y puntos obtenidos en ese torneo, además de recibir una sanción económica (ATP, 2024).

Entre los casos más notorios de descalificación durante un partido en la historia del tenis, figura el de Novak Djokovic, que fue expulsado del US Open 2020 en cuarta ronda por golpear accidentalmente con una pelota a un juez de línea. Esta descalificación permitió que su rival avanzara a la siguiente ronda sin tener que terminar el partido (Bodo, 2020). Asimismo, en el US Open 2009, Serena Williams fue descalificada en la semifinal contra Kim Clijsters tras amenazar a un juez de línea (Donegan, 2009). Más recientemente, el jugador ruso Andrey Rublev fue descalificado del Dubai Tennis Championship 2024 por gritar a un juez de línea (Reuters, 2024).

En la literatura existente, distintos estudios observacionales han puesto de manifiesto un aumento de la frecuencia de partidos no completados —principalmente debido a lesiones— entre los tenistas profesionales en los últimos años (Breznik y Batagelj, 2012; Maquiritain y Baglione, 2016; Montalvan et al., 2024; Okholm Kryger et al., 2015; Palau et al., 2024). Sin embargo, hasta la fecha no se han publicado estudios cuyo objetivo sea describir y analizar los factores asociados a los partidos no completados por descalificación. Además, este tipo de situaciones de descalificación suele atraer una atención mediática considerable, ya que los medios de comunicación exploran con frecuencia cómo y en qué circunstancias los jugadores profesionales muestran este tipo de comportamientos. Por tanto, el objetivo de este estudio es describir las descalificaciones en torneos ATP entre 1973 y 2024, analizar sus patrones epidemiológicos e identificar posibles factores asociados. Dado que las descalificaciones durante el partido se vinculan principalmente a factores psicológicos como el manejo del estrés, mientras que las descalificaciones previas al partido obedecen a un abanico más amplio de causas, este estudio ofrece asimismo un análisis diferenciado de ambos tipos.

## Materiales y métodos

### Diseño y muestra del estudio

Se llevó a cabo un estudio de cohortes observacional y retrospectivo. Se utilizó una base de datos de 186 224 partidos disputados entre 1973 y 2024 que contiene información

sobre torneos del ATP Tour. La fuente fue el repositorio de GitHub [https://github.com/JeffSackmann/tennis\\_atp](https://github.com/JeffSackmann/tennis_atp), el cual compila información de las páginas oficiales de distintos torneos ATP (Tabla S2 del material suplementario).

## Variables

La variable de resultado de interés fue "Descalificación" (sí/no), que se clasificó además en "Descalificación antes" (la descalificación se produce antes de que comience el encuentro) y "Descalificación durante" (la descalificación se produce durante el partido debido a la conducta del jugador). Las variables relacionadas con el partido y el torneo se detallan en la Tabla S3 del material suplementario. También se evaluaron las diferencias de edad y de clasificación entre los jugadores en cada partido.

## Análisis estadístico

Se calcularon las frecuencias absolutas ( $n$ ) y relativas (%) para las variables categóricas, así como medidas de tendencia central y de dispersión para las variables continuas. Se llevó a cabo un análisis descriptivo bivariado para caracterizar los partidos en los que se produjeron descalificaciones y los jugadores que fueron descalificados. La incidencia acumulada o proporción de incidencia (PI) se calculó mediante la fórmula  $i = e/n$ , donde  $e$  es el número de eventos (descalificaciones) durante el periodo de estudio y  $n$  es el número de partidos expuestos por cada mil partidos disputados. La PI de las descalificaciones se representó a lo largo del intervalo de años incluido en este estudio.

El número de descalificaciones, la cantidad de partidos en los que se produjeron descalificaciones, la PI y su intervalo de confianza del 95 % (IC del 95 %) se presentaron para cada categoría de factores relevantes. Además, siguiendo la declaración STROBE para estudios observacionales (Vandenbroucke et al., 2014) y la declaración CONSORT para ensayos controlados aleatorizados (Moher et al., 2010), se proporcionaron medidas de asociación relativas y absolutas entre los factores y la incidencia de descalificaciones. Estas se expresaron en forma de razón de incidencia acumulada (RIA) con su IC del 95 % y como diferencia de riesgo (DR) con su IC del 95 %. La RIA se estimó como la razón entre las PI de los dos subgrupos especificados (por ejemplo, tierra batida frente a pista dura). Asimismo, la medida absoluta de la RD se estimó restando las tasas de los dos grupos de exposición.

Las medidas de asociación se calcularon con un IC del 95 %. El nivel de significación se fijó en  $\alpha = .05$ .

Todos los análisis se realizaron con la versión 4.1.3 del software estadístico R. Se empleó el paquete de R *compareGroups* (Subirana et al., 2014) para describir las características en función de la aparición de descalificaciones. Asimismo, se utilizó la función *epi.2by2* del paquete *epiR*

(Stevenson et al., 2024), con el ajuste *method = cohort time*, para calcular las tasas de incidencia. La RIA se calculó con la función *pois.exact* del paquete *epitools*. La mayoría de las representaciones gráficas se generó con el paquete *ggplot2* (Wickham, 2009). El código reproducible utilizado en este estudio está disponible en un repositorio de GitHub de acceso público ([https://github.com/marticasals/default\\_ATP/tree/main](https://github.com/marticasals/default_ATP/tree/main)) para que el análisis estadístico sea transparente y replicable.

## Resultados

### Análisis exploratorio de los partidos ATP durante el periodo 1973-2024

De los 186 224 partidos ATP analizados, se completaron 181 239 (97.32 %) (Tabla 1). La mediana del número de juegos por partido fue de 22 (Q1: 18–Q3: 29). Los jugadores eran mayoritariamente diestros, tanto quienes superaron la ronda (84.62 %) como quienes no lo hicieron (84.56 %). La mediana de la diferencia de edad entre jugadores fue de 3.35 años (Q1: 1.39–Q3: 5.59) y la mediana de la diferencia de clasificación fue de 46 puestos (Q1: 17–Q3: 97).

**Tabla 1**

*Frecuencia y porcentaje de los partidos por nivel del torneo, superficie, número de sets, ronda y resultado del partido*

Variable	Frecuencia	Porcentaje
<b>Nivel de torneo</b>		
250 o 500	126,041	67.68 %
Grand Slams	32,723	17.57 %
Masters	26,928	14.46 %
Finales del Tour	532	0.29 %
<b>Superficie</b>		
Moqueta	17,491	9.39 %
Tierra batida	64,984	34.9 %
Hierba	21,174	11.37 %
Pista dura	82,575	44.34 %
<b>Sets</b>		
3	159,162	85.47 %
5	27,062	14.53 %
<b>Ronda</b>		
Final	27,162	14.59 %
Preliminar	133,166	71.51 %
Clasificación	25,896	13.91 %
<b>Resultado del partido</b>		
Completo	181,239	97.32 %
Descalificación	166	0.09 %
Abandono	4010	2.15 %
W/O	798	0.43 %
Desconocido	11	0.01 %

W/O = walkover (victoria por incomparecencia)

Estadísticas descriptivas de las  
descalificaciones

En total se registraron 166 descalificaciones (0.09 %), de las cuales 109 (65.66 %) se produjeron antes del inicio del partido y 57 (34.34 %) durante el partido. La mayoría de las descalificaciones tuvo lugar en torneos de categoría 250 o 500, con 105 (0.08 %) antes del partido y 42 (0.03 %) durante el partido. Las descalificaciones fueron más frecuentes en las rondas preliminares, con 85 (0.06 %) antes del partido y 39 (0.03 %) durante el partido. La PI de las descalificaciones fue de 0.89 por cada 1000 partidos (IC del 95 %: 0.76–1.04), con 0.59 por cada 1000 partidos (IC del 95 %: 0.48–0.71) antes del partido y 0.31 por cada 1000 partidos (IC del 95 %: 0.23–0.39) durante el partido.

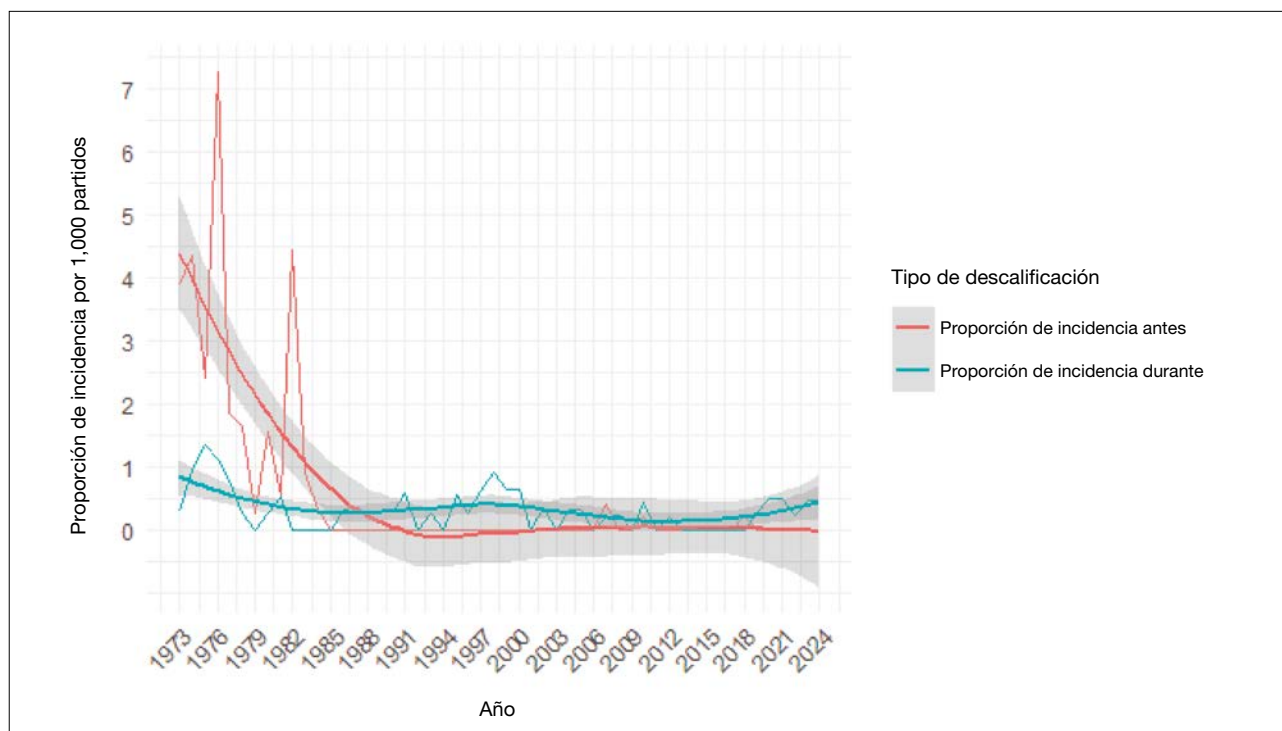
La Figura 1 muestra la evolución de la incidencia de las descalificaciones a lo largo del tiempo, diferenciando entre las que se produjeron antes del partido y las que tuvieron lugar durante el partido. Se observa que la incidencia de las descalificaciones antes del partido fue mayor en el periodo inicial, con una tendencia descendente entre 1973 y 1983 y un pico marcado en 1976. La incidencia de las descalificaciones durante el partido también siguió una tendencia descendente, aunque con una disminución menos acusada que en las descalificaciones antes del partido. A partir de mediados de la década de 1980, la PI de ambos tipos de descalificación se mantuvo relativamente constante a lo largo de los años, con ligeras fluctuaciones.

Tabla 2  
Descriptivos de las descalificaciones (antes y durante el partido)

Variable	Descalificación antes		Descalificación durante	
	Sí N = 109	No N = 186,115	Sí N = 57	No N = 186,167
	n (%)	n (%)	n (%)	n (%)
Nivel de torneo				
250 o 500	105 (0.08%)	115,983 (99.9%)	42 (0.03%)	125,999 (100.0%)
Grand Slams	2 (0.01%)	32,721 (100.0%)	6 (0.02%)	32,717 (100.0%)
Masters	2 (0.01%)	26,926 (100.0%)	9 (0.03%)	26,919 (100.0%)
Finales del Tour	0 (0.00%)	532 (100%)	0 (0.00%)	532 (100%)
Superficie				
Moqueta	39 (0.22%)	17,452 (99.8%)	7 (0.04%)	17,484 (100.0%)
Tierra batida	41 (0.06%)	64,943 (99.9%)	17 (0.03%)	64,967 (100.0%)
Hierba	5 (0.02%)	21,169 (100.0%)	5 (0.02%)	21,169 (100.0%)
Pista dura	24 (0.03%)	82,551 (100.0%)	28 (0.03%)	82,547 (100.0%)
Ronda				
Final	20 (0.08%)	27,142 (99.9%)	13 (0.05%)	27,149 (100.0%)
Preliminar	85 (0.07%)	133,081 (99.9%)	39 (0.03%)	133,127 (100.0%)
Clasificación	4 (0.02%)	25,892 (100.0%)	5 (0.02%)	25,891 (100.0%)
Sets				
3	108 (0.07%)	159,054 (99.9%)	48 (0.03%)	159,114 (100.0%)
5	1 (0.00%)	27,061 (100.0%)	9 (0.03%)	27,053 (100.0%)

**Figura 1**

Proporción de incidencia de las descalificaciones (antes y durante el partido) a lo largo del tiempo



### Medidas epidemiológicas de las descalificaciones

La PI más alta de descalificaciones antes del partido se registró en torneos de categoría 250 o 500, con un valor de 0.83 (IC del 95 %: 0.68–1.01). Los partidos disputados en superficie de moqueta presentaron una PI de descalificaciones significativamente mayor, de 2.23 (IC del 95 %: 1.59–3.05), en comparación con los partidos

sobre tierra batida, que mostraron una PI de 0.63 (IC del 95 %: 0.45–0.86). Se observó un aumento significativo del riesgo de descalificaciones en moqueta frente a tierra batida, con una RIA de 3.53 (IC del 95 %: 2.28–5.48) y una DR de 1.60 (IC del 95 %: 0.85–2.32). En cuanto a las rondas, las preliminares presentaron una PI de 0.64 (IC del 95 %: 0.51–0.79), mientras que las finales tuvieron una PI de 0.74 (IC del 95 %: 0.45–1.14) (Tabla 3).

**Tabla 3**

Proporción de incidencia (PI), razón de incidencia acumulada (RIA), diferencia de riesgo (DR) y sus correspondientes intervalos de confianza del 95 % (IC del 95 %) de las descalificaciones antes del partido por nivel del torneo, superficie, número de sets y ronda.

	N.º de descalificaciones antes	N.º de partidos	PI (IC del 95 %)	RIA (IC del 95 %)	DR (IC del 95 %)
<b>Nivel de torneo</b>					
Grand Slam	2	32,723	0.06 (0.01–0.22)	Ref.	Ref.
Master	2	26,928	0.07 (0.01–0.27)	1.22 (0.17–8.63)	0.01 (-0.12–0.15)
250 o 500	105	126,041	0.83 (0.68–1.01)	13.63 (3.36–55.22)	0.77 (0.59–0.95)
Finales del Tour	0	532	0.00 (0.00–6.91)	N.D.	N.D.
<b>Superficie</b>					
Tierra batida	41	64,984	0.63 (0.45–0.86)	Ref.	Ref.
Hierba	5	21,174	0.24 (0.08–0.55)	0.37 (0.15–0.95)	-0.39 (-0.68–0.11)
Pista dura	24	82,575	0.29 (0.19–0.43)	0.46 (0.28–0.76)	-0.34 (-0.57–0.11)
Moqueta	39	17,491	2.23 (1.59–3.05)	3.53 (2.28–5.48)	1.60 (0.87–2.32)
<b>Ronda</b>					
Clasificación	4	25,896	0.15 (0.04–0.40)	Ref.	Ref.
Preliminar	85	133,166	0.64 (0.51–0.79)	4.13 (1.52–11.26)	0.48 (0.28–0.69)
Final	20	27,162	0.74 (0.45–1.14)	4.77 (1.63–13.94)	0.58 (0.23–0.94)

N.D. = No disponible; Ref. = Referencia



**Tabla 4**

Proporción de incidencia (PI), razón de incidencia acumulada (RIA), diferencia de riesgo (DR) y sus correspondientes intervalos de confianza del 95 % (IC del 95 %) de las descalificaciones durante el partido por nivel del torneo, superficie, número de sets y ronda

	N.º de descalificaciones durante	N.º de partidos	PI (IC del 95 %)	RIA (IC del 95 %)	DR (IC del 95 %)
<b>Nivel de torneo</b>					
Grand Slam	6	32,723	0.18 (0.07–0.40)	Ref.	Ref.
Master	9	26,928	0.33 (0.15–0.63)	1.82 (0.65–5.12)	0.15 (-0.11–0.41)
250 o 500	42	126,041	0.33 (0.24–0.45)	1.82 (0.77–4.27)	0.15 (-0.03–0.33)
Finales del Tour	0	532	0.00 (0.00–6.91)	N.D.	N.D.
<b>Superficie</b>					
Tierra batida	17	64,984	0.26 (0.15–0.42)	Ref.	Ref.
Hierba	5	21,174	0.24 (0.08–0.55)	0.90 (0.33–2.45)	-0.03 (-0.27–0.22)
Pista dura	28	82,575	0.34 (0.23–0.49)	1.30 (0.71–2.37)	0.08 (-0.10–0.25)
Moqueta	7	17,491	0.40 (0.16–0.82)	1.53 (0.63–3.69)	0.14 (-0.18–0.46)
<b>Ronda</b>					
Clasificación	5	25,896	0.19 (0.06–0.45)	Ref.	Ref.
Preliminar	39	133,166	0.29 (0.21–0.40)	1.52 (0.60–3.85)	0.10 (-0.09–0.29)
Final	13	27,162	0.48 (0.25–0.82)	2.48 (0.88–6.95)	0.29 (-0.02–0.60)

N.D. = No disponible; Ref. = Referencia

La PI más alta de descalificaciones durante el partido se registró en los torneos Masters, con un valor de 0.33 (IC del 95 %: 0.15–0.63), y en los torneos de categoría 250 o 500, también con un valor de 0.33 (IC del 95 %: 0.24–0.45). Los partidos disputados en superficie de moqueta presentaron una PI de descalificaciones más elevada, de 0.40 (IC del 95 %: 0.16–0.82), en comparación con los partidos sobre tierra batida, que tuvieron un valor de 0.26 (IC del 95 %: 0.15–0.42). Las rondas preliminares presentaron una PI de 0.29 (IC del 95 %: 0.21–0.40), mientras que las finales registraron una PI de 0.48 (IC del 95 %: 0.25–0.82) (Tabla 4).

## Discusión

Este estudio tenía por meta describir las descalificaciones producidas entre 1973 y 2024 mediante el análisis de 186 224 partidos del ATP Tour. Cabe señalar que, hasta donde sabemos, no existen estudios previos que analicen las descalificaciones en este contexto. Asimismo, en este estudio se estratificaron los resultados considerando dos tipos diferenciados de descalificación: antes del partido y durante el partido. Dicha estratificación permite comprender de forma más matizada los factores que contribuyen a las descalificaciones y sus respectivos impactos. Por tanto, esta investigación puede servir como punto de partida para analizar este fenómeno poco estudiado en el tenis, que además ha recibido una atención mediática considerable en los últimos años (Lewis, 2023; Livaudais, 2024; Reuters,

2024; The Sydney Morning Herald, 2020). Se observó un valor de PI muy bajo debido al alto nivel de los jugadores incluidos en este estudio. Se registraron más descalificaciones en los partidos al mejor de tres sets y en superficies de moqueta, con una alta probabilidad de descalificación en las rondas avanzadas (es decir, en las finales).

La PI de las descalificaciones fue de aproximadamente 1 por cada 1000 partidos, principalmente debido a la calidad de la muestra (tenistas profesionales). Con una mentalidad sólida y un control emocional suficiente, los jugadores pueden gestionar adecuadamente situaciones estresantes y de alta presión. Además, la descalificación tiene una repercusión múltiple, que incluye sanciones económicas, pérdida de puntos en la clasificación e incluso una revisión negativa de la imagen de sí mismos. Nuestro análisis también muestra una tendencia descendente de la incidencia a lo largo de los años. Sin embargo, esta tendencia no siempre ha sido constante; entre 1970 y 1990, la proporción de descalificaciones alcanzó casi 7 por cada 1000 partidos. Durante este periodo, el tenis se vio afectado por problemas de conducta tanto dentro como fuera de la pista. En este contexto surgieron jugadores como Ilie Năstase, Jimmy Connors y John McEnroe, que forjaron su reputación en torno a una imagen de “chicos malos” y mostraron niveles menores de deportividad, honestidad y cortesía hacia el equipo arbitral (Lake, 2015).

En la actualidad, al igual que ocurre con la preparación física y técnica, los factores de estrés psicológico se

comprenden mejor y la preparación psicológica es mucho más específica. Muchos jugadores trabajan con psicólogos del deporte cuyo objetivo es ayudarles a manejar la presión del partido. Este enfoque ha mejorado de forma notable su capacidad para gestionar situaciones estresantes en la pista (Beckmann et al., 2021; Cowden et al., 2016; Pineda-Hernández, 2022). Además, con el aumento del nivel de profesionalización de los jugadores a lo largo de los años, se ha observado una clara tendencia a la reducción de las descalificaciones relacionadas con aspectos como no ir vestidos o equipados de forma profesional o la impuntualidad.

La tendencia descendente de la incidencia a lo largo de los años ha sido más marcada en las descalificaciones antes del partido que en las descalificaciones durante el partido, y ambas incidencias han sido similares desde mediados de la década de 1980. Existe una demanda creciente de psicólogos del deporte para ayudar a los deportistas a superar barreras mentales y mejorar su rendimiento (Weir, 2018) y, como señalaron Walker et al. (2021), los problemas de salud mental afectan a todas las personas, incluidas las mejores del mundo en cuanto a capacidad física y deportiva.

Las descalificaciones durante el partido son relativamente poco frecuentes, pero siguen produciéndose a pesar del alto nivel de profesionalización y de los avances en el abordaje de la salud mental. Los próximos estudios deberían profundizar más en las complejas interacciones entre la gestión de la salud mental, la ira y las conductas agresivas o violentas durante el partido. En otros deportes, como el baloncesto, los equipos de la National Basketball Association (NBA) empezaron a incorporar psicólogos del deporte a principios del milenio. Actualmente, la NBA exige que los 30 equipos cuenten, como mínimo, con un profesional de la salud mental contratado a tiempo completo, ya sea psicólogo o terapeuta conductual (NBA's Psychiatry Program, s. f.). Además, en 2018, la NBA y la National Basketball Players Association anunciaron que habían trabajado conjuntamente para desarrollar un programa de bienestar mental para los jugadores de la liga (Aldridge, 2018). Sin embargo, tal y como concluyeron Lev et al. (2022) en su análisis de las retransmisiones de las Finales de la NBA a lo largo de veinte años, de 1998 a 2018, a pesar de la disminución del número de incidentes físicos, la violencia simbólica aumentó a partir de 2014, hasta el punto de que los incidentes simbólicos llegaron a ser más frecuentes que los físicos. De hecho, hay jugadores de la NBA como Jimmy Butler que han admitido públicamente que quieren más peleas en los partidos (Caparell, 2022).

Por tanto, parece existir un sustrato de comportamientos antisociales en el deporte difícil de mitigar incluso con los avances en la preparación mental y en la gestión psicológica (Kavussanu y Al-Yaaribi, 2019). Como señalan Monaci y Veronesi (2018), en una competición deportiva, las características principales para destacar son la agresividad,

la dominancia y el espíritu competitivo, rasgos todos ellos estereotípicamente “masculinos”. Monaci y Veronesi (2018) observaron en el tenis que un contexto de deporte competitivo activa la dimensión masculina. Esta podría ser una de las explicaciones de por qué, en un deporte como el tenis, en el que prácticamente no existe contacto físico ni entre rivales ni entre los jugadores y el cuerpo arbitral, siguen produciéndose “malas conductas” (Monaci y Veronesi, 2018). En consecuencia, aunque la incidencia de las descalificaciones durante el partido en el tenis es baja y ha disminuido ligeramente con el tiempo, sigue siendo motivo de preocupación. Por ejemplo, en 2022, la ganadora de 18 títulos de Grand Slam Chris Evert manifestó su preocupación por los “colapsos” de tenistas de élite tras una serie de comportamientos airados y agresivos (Martin, 2022). Kavussanu (citada en University of Birmingham, 2022) sugiere que las causas de este comportamiento son los valores individuales adquiridos a una edad temprana mediante la imitación de la conducta de otras personas en el entorno social, como padres, entrenadores y compañeros. La investigadora enfatiza el papel de los entrenadores y la manera en que interactúan con los deportistas como un factor clave para inculcar el valor del respeto hacia los demás y minimizar las conductas antideportivas. Además, para mitigar este comportamiento agresivo, propone imponer consecuencias significativas a los jugadores, como aumentar las multas e incluso excluirlos de futuros torneos (University of Birmingham, 2022).

Se produjeron descalificaciones con mayor frecuencia en los partidos al mejor de tres sets que en los partidos al mejor de cinco sets. Estos partidos al mejor de cinco sets se disputan en las competiciones más importantes del año, los denominados Grand Slams, en los que las recompensas económicas, junto con el número de puntos de clasificación que se pueden obtener, podrían ayudar a explicar por qué los jugadores evitan las descalificaciones en estos torneos. En relación con ello, las sanciones económicas por este tipo de conductas difieren según el tipo de torneo. Por ejemplo, las multas por acciones antideportivas son de 30 000 dólares en los torneos 250 y de 40 000 dólares en los torneos 500, mientras que el importe aumenta a 60 000 dólares en los Masters 1000 y a 100 000 dólares en los Grand Slams (ATP, 2024). Esto sugiere que los jugadores tienden a evitar infringir el código de conducta en los torneos donde las sanciones son más rigurosas; por tanto, estas descalificaciones se produjeron mayoritariamente en torneos de categoría 250 o 500, en los que las superficies de moqueta son las más utilizadas. En consecuencia, las descalificaciones se asociaron a partidos disputados en moqueta, que presentaron la PI más elevada. Todo ello pone de manifiesto una fuerte relación entre el nivel del torneo, el número de sets jugados, la superficie de la pista y la situación de descalificación.

Además, es más probable que los jugadores reciban una descalificación en las rondas finales que en las rondas preliminares y de clasificación. A medida que avanzan en el cuadro, la relevancia de cada partido —y, en consecuencia, la presión asociada a cada uno de ellos, así como la presión acumulada de toda la competición— aumenta de forma significativa. A diferencia de lo que ocurre en otros deportes, como el fútbol, en el tenis los jugadores tienen restringida la comunicación, la interacción y la posibilidad de recibir indicaciones de sus entrenadores o del personal de apoyo durante la competición, lo que añade una capa adicional de presión (Cowden et al., 2016). Probablemente por este motivo, en las rondas finales suelen darse situaciones de elevada tensión psicológica, que incrementan la tendencia de los jugadores a mostrar conductas inapropiadas.

Una limitación importante del presente estudio es la ausencia de información sobre los motivos concretos de las descalificaciones en los archivos de la ATP, la cual dificulta comprender con mayor profundidad la naturaleza de estas descalificaciones. No obstante, este estudio pone de relieve la necesidad crítica de mejorar el registro y la documentación de las causas de las descalificaciones. Un mejor registro puede facilitar el trabajo de investigación en el futuro, especialmente dentro del ámbito de la salud mental en el tenis. Los resultados de este estudio pueden resultar útiles como guía práctica para los organizadores de la ATP, dado el conjunto de posibles causas relevantes señaladas que podrían desencadenar descalificaciones. Esta función de guía también debería implicar al equipo arbitral, que es uno de los agentes responsables de decretar una descalificación. Un enfoque más amplio y una mejor comprensión de estos indicadores pueden ayudar a los árbitros a prever cuándo es más probable que se produzcan estas situaciones. Asimismo, el registro y el análisis a escala sistémica de esta información resultan esenciales para los cuerpos técnicos, el personal investigador y, sobre todo, para salvaguardar la salud y el bienestar de los jugadores. Al abordar esta laguna, podremos comprender mejor los factores que contribuyen a las descalificaciones y desarrollar intervenciones específicas para favorecer la salud y el rendimiento de los tenistas.

## Conclusiones

Este es el primer estudio realizado que describe las situaciones de descalificación en el tenis profesional entre 1973 y 2024 y analiza los patrones de incidencia y los factores asociados. La PI general presenta un valor muy bajo, probablemente debido al alto nivel de los jugadores. Se observa una tendencia descendente de la incidencia a lo largo de los años, con un ligero aumento entre 1970 y 1990. Se produjeron descalificaciones con mayor frecuencia en los partidos al mejor de tres sets que en los partidos al mejor de cinco sets y en torneos de categoría 250 o 500. La moqueta fue la

superficie en la que este tipo de descalificación se produjo con mayor frecuencia. La probabilidad de descalificación en las rondas preliminares y de clasificación es baja. En consecuencia, la importancia del torneo —teniendo en cuenta la ronda disputada, los premios económicos y los puntos de clasificación que se pueden obtener— incide directamente en las descalificaciones.

## Contribución de los autores

Todos los autores redactaron y revisaron críticamente el artículo. Todos los autores han aprobado la versión final del manuscrito y están de acuerdo con el orden de aparición de los autores.

## Consideraciones éticas

No fue necesaria la aprobación de un comité de ética para llevar a cabo el presente estudio, ya que toda la información utilizada y comunicada para el análisis es de libre acceso en línea.

## Referencias

- Aldridge, D. (2018). NBA, NBPA taking steps to further address mental wellness issues for players. *NBA.com*. <https://www.nba.com/news/morning-tip-nba-nbpa-addressing-mental-wellness-issues/>
- ATP. (2024). *ATP Official Rulebook*. ATP Tour. <https://www.atptour.com/en/corporate/rulebook>
- Beckmann, J., Fimpel, L., & Wergin, V. V. (2021). Preventing a loss of accuracy of the tennis serve under pressure. *PLOS ONE*, 16(7): e0255060. <https://doi.org/10.1371/journal.pone.0255060>
- Bodo, P. (2020). *How Novak Djokovic was defaulted from the 2020 US Open—ESPN*. ESPN. [https://www.espn.com/tennis/story/\\_/id/29826438/how-novak-djokovic-was-defaulted-2020-us-open](https://www.espn.com/tennis/story/_/id/29826438/how-novak-djokovic-was-defaulted-2020-us-open)
- Breznik, K., & Batagelj, V. (2012). Retired Matches Among Male Professional Tennis Players. *Journal of Sports Science & Medicine*, 11(2), 270–278.
- Caparell, A. (2022). Jimmy Butler Wants More Brawls in the NBA: ‘I Wish It Would Go Back to That Time’. *Complex*. <https://www.complex.com/sports/a/adam-caparell/jimmy-butler-wants-more-brawls-in-nba>
- Cowden, R. G., Meyer-Weitz, A., & Oppong Asante, K. (2016). Mental Toughness in Competitive Tennis: Relationships with Resilience and Stress. *Frontiers in Psychology*, 7. <https://doi.org/10.3389/fpsyg.2016.00320>
- Crespo, M., & Reid, M. M. (2007). Motivation in tennis. *British Journal of Sports Medicine*, 41(11), 769–772. <https://doi.org/10.1136/bjism.2007.036285>
- Donegan, L. (2009). Serena Williams is fined \$10,500 for US Open line judge tirade. *The Guardian*. <https://www.theguardian.com/sport/2009/sep/13/serena-williams-tirade-us-open>
- Englert, C. (2016). The Strength Model of Self-Control in Sport and Exercise Psychology. *Frontiers in Psychology*, 7. <https://doi.org/10.3389/fpsyg.2016.00314>
- Fletcher, R. (2024). ITIA issues sanctions over tennis betting offences. *iGB*. <https://igamingbusiness.com/sustainable-gambling/sports-integrity/itia-issues-sanctions-over-tennis-betting-offences/>
- Fritsch, J., Jekauc, D., Elsborg, P., Latinjak, A., Reichert, M., & Hatzigeorgiadis, A. (2020). Self-talk and emotions in tennis players during competitive matches. *Journal of Applied Sport Psychology*, 34(3), 518–538. <https://doi.org/10.1080/10413200.2020.1821406>



- Gucciardi, D. F., Jackson, B., Hanton, S., & Reid, M. (2015). Motivational correlates of mentally tough behaviours in tennis. *Journal of Science and Medicine in Sport*, 18(1), 67–71. <https://doi.org/10.1016/j.jsams.2013.11.009>
- Harris, D. J., Vine, S. J., Eysenck, M. W., & Wilson, M. R. (2021). Psychological pressure and compounded errors during elite-level tennis. *Psychology of Sport and Exercise*, 56, 101987. <https://doi.org/10.1016/j.psychsport.2021.101987>
- Houwer, R., Kramer, T., den Hartigh, R., Kolman, N., Elferink-Gemser, M., & Huijgen, B. (2017). Mental Toughness in Talented Youth Tennis Players: A Comparison Between on-Court Observations and a Self-Reported Measure. *Journal of Human Kinetics*, 55, 139–148. <https://doi.org/10.1515/hukin-2017-0013>
- International Tennis Federation. (2023). *CODE OF CONDUCT MEN'S AND WOMEN'S ITF WORLD TENNIS TOUR*. <https://www.itftennis.com/media/8955/world-tennis-tour-code-of-conduct.pdf>
- Kavussanu, M., & Al-Yaaribi, A. (2019). Prosocial and antisocial behaviour in sport. *International Journal of Sport and Exercise Psychology*, 19(2), 179–202. <https://doi.org/10.1080/1612197X.2019.1674681>
- Lake, R. J. (2015). The 'Bad Boys' of Tennis: Shifting Gender and Social Class Relations in the Era of Na'stase, Connors, and McEnroe. *Journal of Sport History*, 42(2), 179–199. <https://doi.org/10.5406/jsporthistory.42.2.0179>
- Lev, A., Tenenbaum, G., Eldadi, O., Broitman, T., Friedland, J., Sharabany, M., & Galily, Y. (2022). "In your face": The transition from physical to symbolic violence among NBA players. *PLOS ONE*, 17(5): e0266875. <https://doi.org/10.1371/journal.pone.0266875>
- Lewis, A. (2023). Doubles pair disqualified from French Open after ball hits ball girl. *CNN*. <https://www.cnn.com/2023/06/04/tennis/miyu-kato-aldila-sutjiadi-french-open-default-spt-intl/index.html>
- Livaudais, S. (2024). Does tennis need VAR? After Andrey Rublev's controversial default in Dubai, players say it's overdue. *Tennis*. <https://www.tennis.com/baseline/articles/does-tennis-need-var-andrey-rublev-controversial-default-dubai-shouting-cursing-umpire-video-replay>
- Maquiritain, J., & Baglione, R. (2016). Epidemiology of tennis injuries: An eight-year review of Davis Cup retirements. *European Journal of Sport Science*, 16(2), 266–270. <https://doi.org/10.1080/17461391.2015.1009493>
- Marazziti, D., Parra, E., Amadori, S., Arone, A., Palermo, S., Massa, L., Simoncini, M., Carbone, M. G., & Dell'Osso, L. (2021). Obsessive-Compulsive and Depressive Symptoms in Professional Tennis Players. *Clinical Neuropsychiatry*, 18(6), 304–311. <https://doi.org/10.36131/cnfloriteditore20210604>
- Martin, W. (2022). 18-time Grand Slam winner Chris Evert says she's worried about elite tennis players having 'breakdowns' after a spate of angry, aggressive behavior. *Business Insider*. <https://www.businessinsider.com/chris-evert-fears-tennis-players-having-breakdowns-amid-angry-behavior-2022-4>
- Moher, D., Hopewell, S., Schulz, K. F., Montori, V., Gøtzsche, P. C., Devereaux, P. J., Elbourne, D., Egger, M., & Altman, D. G. (2010). CONSORT 2010 Explanation and Elaboration: Updated guidelines for reporting parallel group randomised trials. *BMJ*, 340, c869. <https://doi.org/10.1136/bmj.c869>
- Monaci, M. G., & Veronesi, F. (2018). Getting Angry When Playing Tennis: Gender Differences and Impact on Performance. *Journal of Clinical Sport Psychology* 13(1). <https://doi.org/10.1123/jcsp.2017-0035>
- Montalvan, B., Guillard, V., Ramos-Pascual, S., van Rooij, F., Saffarini, M., & Nogier, A. (2024). Epidemiology of Musculoskeletal Injuries in Tennis Players During the French Open Grand Slam Tournament From 2011 to 2022. *Orthopaedic Journal of Sports Medicine*, 12(4). <https://doi.org/10.1177/23259671241241551>
- NBA's Psychiatry Program. (n.d.). The Family Center. <https://www.thefamilycenter.tv/nba-psychiatry-program>
- Okholm Kryger, K., Dor, F., Guillaume, M., Haida, A., Noirez, P., Montalvan, B., & Toussaint, J.-F. (2015). Medical Reasons Behind Player Departures From Male and Female Professional Tennis Competitions. *The American Journal of Sports Medicine*, 43(1), 34–40. <https://doi.org/10.1177/0363546514552996>
- Palau, M., Baiget, E., Cortés, J., Martínez, J., Crespo, M., & Casals, M. (2024). Retirements of professional tennis players in second- and third-tier tournaments on the ATP and WTA tours. *PLOS ONE*, 19(6): e0304638. <https://doi.org/10.1371/journal.pone.0304638>
- Pineda-Hernández, S. (2022). Playing under pressure: EEG monitoring of activation in professional tennis players. *Physiology & Behavior*, 247, 113723. <https://doi.org/10.1016/j.physbeh.2022.113723>
- Reuters. (2024). Rublev defaulted for screaming at line judge as Bublik reaches Dubai final. <https://www.reuters.com/sports/tennis/rublev-defaulted-screaming-line-judge-bublik-reaches-dubai-final-2024-03-01/>
- Rodríguez, D. S., & García, O. L. (2014). Psychological factors in tennis. Control of stress and its relation with physiological parameters. *Movimiento humano*, 6, 11–30.
- Stevenson, M., Sergeant, E., Heuer, C., Nunes, T., Heuer, C., Marshall, J., Sanchez, J., Thornton, R., Reiczigel, J., Robison-Cox, J., Sebastiani, P., Solymos, P., Yoshida, K., Jones, G., Pirikahu, S., Firestone, S., Kyle, R., Popp, J., Jay, M., ... Rabiee, A. (2024). *epiR: Tools for the Analysis of Epidemiological Data* (Version 2.0.70) [Computer software]. <https://cran.r-project.org/web/packages/epiR/index.html>
- Subirana, I., Sanz, H., & Vila, J. (2014). Building Bivariate Tables: The compareGroups Package for R. *Journal of Statistical Software*, 57(12), 1–16. <https://doi.org/10.18637/jss.v057.i12>
- TADP rules. (2024). ITIA. <https://www.itia.tennis/anti-doping/tadp/>
- The Sydney Morning Herald. (2020, septiembre 7). Tennis players disqualified for on-court misconduct. *The Sydney Morning Herald*. <https://www.smh.com.au/sport/tennis/novak-djokovic-defaulted-tennis-players-disqualified-for-on-court-misconduct-over-the-years-20200907-p55t07.html>
- Tossici, G., Zurloni, V., & Nitri, A. (2024). Stress and sport performance: A PNEI multidisciplinary approach. *Frontiers in Psychology*, 15. <https://doi.org/10.3389/fpsyg.2024.1358771>
- University of Birmingham. (2022). Aggressive behaviour in sport and what we can do about it. *University of Birmingham*. <https://www.birmingham.ac.uk/news/2022/aggressive-behaviour-in-sport>
- Vandenbroucke, J. P., von Elm, E., Altman, D. G., Gøtzsche, P. C., Mulrow, C. D., Pocock, S. J., Poole, C., Schlesselman, J. J., & Egger, M. (2014). Strengthening the Reporting of Observational Studies in Epidemiology (STROBE): Explanation and elaboration. *International Journal of Surgery*, 12(12), 1500–1524. <https://doi.org/10.1016/j.ijsu.2014.07.014>
- Walker, I., Brierley, E., Patel, T., Jaffer, R., Rajpara, M., Heslop, C., & Patel, R. (2021). Mental health among elite sportspeople: Lessons for medical education. *Medical Teacher*, 44(2), 214–216. <https://doi.org/10.1080/0142159X.2021.1994134>
- Weir, K. (2018). A growing demand for sport psychologists. 49(10). *American Psychological Association* 49(10), 50. <https://www.apa.org/monitor/2018/11/cover-sports-psychologists>
- Wickham, H. (2009). *ggplot2: Elegant Graphics for Data Analysis*. Springer. <https://doi.org/10.1007/978-0-387-98141-3>

**Conflicto de intereses:** los autores no han informado de ningún conflicto de intereses.



© Copyright Generalitat de Catalunya (INEFC). Este artículo está disponible en la URL <https://www.revista-apunts.com>. Este trabajo tiene licencia de Creative Commons Attribution-NonCommercial-NoDerivatives 4.0 International. Las imágenes u otros materiales de terceros de este artículo están incluidos en la licencia Creative Commons del artículo, a menos que se indique lo contrario en la línea de crédito; si el material no está incluido en la licencia Creative Commons, los usuarios deberán obtener el permiso del titular de la licencia para reproducir el material. Para ver una copia de esta licencia, visite <http://creativecommons.org/licenses/by-nc-nd/4.0/>

## Material suplementario

**Tabla S1**

*Nomenclatura de los partidos no completados en tenis y su impacto. (Adaptado de “The 2023 ATP Official Rulebook”)*

Términos	Descripción	Ranking	Premio en dinero
Abandonos	Ocurren cuando un jugador se ve obligado a abandonar un partido durante su desarrollo debido a una lesión, enfermedad u otras circunstancias que le impiden continuar jugando. En este caso, la victoria se otorga al oponente.	El jugador ausente conserva los puntos obtenidos en los partidos anteriores del torneo.	El jugador ausente generalmente recibe el premio en dinero correspondiente a su desempeño en el torneo hasta ese momento.
Abandonos voluntarios	Ocurren cuando un jugador se retira voluntariamente del torneo antes de su partido programado debido a una lesión, enfermedad u otras razones personales.	El jugador que se retira no obtiene puntos para el torneo.	El jugador que se retira no recibe recompensas económicas.
Walkover	Ocurre cuando un jugador gana un partido sin jugar debido a la ausencia del oponente. Esto puede deberse a una lesión, enfermedad u otras circunstancias personales que impiden que el oponente compita.	El jugador que recibe el <i>walkover</i> obtiene los puntos equivalentes a una victoria.	El jugador que recibe el <i>walkover</i> recibe el dinero correspondiente a su desempeño en esa ronda.
Descalificación	Ocurre cuando un jugador es descalificado por una sola infracción del código, según lo establecido en el Programa de Sanciones durante el partido, o cuando un jugador es retirado del evento por una sola infracción del código, pero no durante el partido.	El jugador descalificado no obtiene puntos de ranking.	El jugador descalificado puede ser multado y perder los premios del torneo.

**Tabla S2**

*Circuitos y torneos masculinos. (Adaptado de “The 2023 ATP Official Rulebook”)*

Circuito	Nivel	Torneo
ATP Tour	Primer nivel del tenis profesional	Grand Slam
		ATP Finals
		ATP Masters 1000
		ATP 500
		ATP 250

**Tabla S3**  
*Descripción de las covariables relacionadas con el partido y el torneo*

Variable		Descripción	Valores
Torneo	Nivel del torneo		250 o 500
			Grand Slams
			Tour Finals
			Masters
Superficie	Tipo de superficie en la que se juega el partido		Moqueta
			Tierra batida
			Hierba
			Pista dura
Set	Partido disputado al mejor de 3 o 5 sets		3
			5
Ronda	Ronda de torneo con la siguiente categorización: Clasificatoria: incluye las rondas de clasificación Q1, Q2 y Q3 Preliminar: incluye R128, R64, R32, R16 y RR Final: incluye QF, SF y F		Clasificatoria
			Preliminar
			Final
Año	Año en que se disputó el partido		
Juegos	Suma de los juegos ganados por el jugador ganador en cada set y de los juegos ganados por el jugador perdedor en cada set. En resumen, el número total de juegos disputados en el partido.		
Partido finalizado	Partidos completados y no completados. En el caso de los partidos no completados, se indica la razón.		Completado
			Descalificación
			Abandono
			W/O
Momento de descalificación	Momento en que ocurre la descalificación, ya sea antes o durante el partido.		Desconocido
			Antes
			Durante