

# Evolució de les jugadores a les seleccions espanyoles de bàsquet

## SEBASTIÁN FEU MOLINA

*Doctor en Educació Física.*

*Professor Titular d'Escola.*

Facultat d'Educació de la Universidad de Extremadura

## SERGIO JOSÉ IBÁÑEZ GODÓY

*Doctor en Educació Física.*

*Professor Titular d'Universitat.*

Facultat de Ciències de l'Esport de la Universidad de Extremadura

## PEDRO SÁENZ-LÓPEZ BUÑUEL

*Doctor en Educació Física.*

*Professor Titular d'Universitat.*

Facultat d'Educació de la Universidad de Huelva

## FRANCISCO JAVIER GIMÉNEZ FUENTES GUERRA

*Doctor en Educació Física.*

*Professor Titular d'Universitat.*

Facultat d'Educació de la Universidad de Huelva

### Correspondència amb autors

\* [sfeu@unex.es](mailto:sfeu@unex.es)

\*\* [sibanez@unex.es](mailto:sibanez@unex.es)

\*\*\* [psaenz@uhu.es](mailto:psaenz@uhu.es)

\*\*\*\* [jfuentes@uhu.es](mailto:jfuentes@uhu.es)

### Resum

La detecció, selecció i formació del talent esportiu és un dels aspectes més investigats en diferents esports. Mitjançant un disseny longitudinal i una metodologia quantitativa descriptiva, l'objectiu d'aquest estudi és conèixer com ha estat la participació i l'evolució de les jugadores en les diferents categories de les seleccions espanyoles de bàsquet ( $n = 163$ ) i analitzar les relacions existents en el tipus de participació qualitativa en cada nivell.

Els resultats posen de manifest una relació negativa estadísticament significativa entre la participació en competició oficial en la selecció cadet i les categories superiors, és a dir, les jugadores que participen a alt nivell en les categories de base no solen arribar a participar en la selecció nacional absoluta en competicions oficials d'alt nivell.

### Paraules clau

Bàsquet, Dones, Detecció de talents, Rendiment.

### Abstract

*Progression of female basketball players on the spanish national teams*

*The identification, selection and formation of the sport talent is one of the most important topic analyzed in several sport disciplines. In the present work we have used a longitudinal design and a descriptive quantitative methodology to understand the degree of participation and evolution of women basketball players in the different levels of the Spanish National team. We used a set of 163 samples and analyzed the relationship in the type of qualitative participation at different levels.*

*Results shown a negative relationship, with statistical meaning, between the participation in official competition at young categories against upper levels. That is, those women players that play at high level in young categories did not arrived to play in the absolute Spanish National team in official competition at high level.*

### Key words

*Basketball, Women, Talent identification, Performance.*

### Introducció

En ciències de l'esport, es desenvolupen molts treballs per estudiar i analitzar els factors que incideixen en l'evolució del jove jugador amb talent cap al jugador expert. Els investigadors tracten d'identificar els factors que condicionen l'evolució i el desenvolupament d'aquests jugadors en diferents modalitats esportives.

L'antropometria i la capacitat fisiològica dels esportistes amb talent ha estat un dels paràmetres més utilitzats en la detecció de talents (Hoare i Warr, 2000; Reilly, Bangsbo i Franks, 2000; Franchini, Takito, Kiss, i Sterkowicz, 2005; Keogh, Weber, i Dalton, 2003). Utilitzant aquest criteri per a la detecció i selecció de talents, els entrenadors realitzen una detecció primerenca, basant-se en una

precocitat física del possible talent respecte a la seva edat (Helsen, Hodges, Van Winckel, i Starkes, 2000). Aquest mètode de selecció porta certs riscos, perquè hi ha esportistes sense aquest hipotètic talent en edats primerenques, que amb un desenvolupament adequat poden igualar, i fins i tot superar, les seves condicions en el futur amb els que sí que en tenien. Treballs com el de Lidor, Falk,

Arnon, Cohen, Segal, i Lander (2005) suggereixen que els tests físics genèrics que es realitzen, per a la detecció de talents en handbol, no són gaire útils i suggereixen que se centrin les investigacions en la creació de tests físics més específics i en la detecció de les característiques cognoscitives dels jugadors.

Per a la detecció del talent esportiu es recorre a l'anàlisi de l'eficiència dels patrons motors de l'esportista, utilitzant tècniques biomecàniques i de control motor (Davids, Lees i Burwitz, 2000).

Altres investigacions posen de manifest la importància de variables psicològiques, com ara l'ansietat, la confiança, l'habilitat de posar fites, la intel·ligència esportiva... en el desenvolupament dels joves esportistes amb talent (Gould, Dieffenbach, i Moffett, 2002; Holt i Dunn, 2004). En l'aspecte cognitiu, alguns estudis recomanen posar l'èmfasi en la importància, a les categories inferiors, de la intel·ligència tàctica sobre les proves de condició física específica per a la identificació del talent (Falk, Lidor, Lander, i Lang, 2004).

Altres factors que condicionen el desenvolupament i la formació del talent esportiu són els socials, com ara els recursos socioeconòmics de la família (Carlson, 1988; Spamer i Winsley, 2003; Collins i Buller, 2003) i la dinàmica de la família entorn de l'esportista talentós (Van Yperen, 1998; Cotè, 1999; Kay, 2000; Gould, Dieffenbach, i Moffett, 2002), l'entrenador i el context del club (Sáenz-López, Ibáñez, Giménez, Sierra, i Sánchez, 2005), etc.

Tots aquests factors condicionen, en més o menys mesura, el desenvolupament del talent esportiu, per això el desenvolupament del talent esportiu ha de ser afrontat des d'una perspectiva multidimensional (Williams i Franks, 1998; Abbott i Collins, 2004; Elferink-Gemser, Visscher, Lemmink, i Mulder, 2004; Sáenz-López, Ibáñez, Giménez, Sierra, i Sánchez, 2005). En el procés de formació de l'esportista cal tenir presents factors com ara la condició física, l'antropometria, els components

tècnics i tàctics, els factors psicològics, l'estatus socioeconòmic, el paper de la família... La investigació en aquest àmbit s'ha de centrar en models predictius de caràcter multidimensional sobre la conjunció de variables de diversa índole que permetin detectar i formar els futurs esportistes d'elit (Nieuwenhuis, Spamer, i Van Rossum, 2002).

El desenvolupament del talent s'ha de considerar com un procés continuat que s'ha de desenvolupar a partir d'objectius a llarg termini (Duricek, 1992; Spamer i Hare, 2001; Martindale, Collins, i Daubney, 2005). L'esportista amb talent per a un esport ha de tenir-hi una predisposició genètica, però sobretot, perquè arribi a ser un expert, ha de participar en un programa de formació adequat. Per tant, no hem d'infravalorar l'entrenament sistemàtic, el desenvolupament d'un programa formatiu, la correcta utilització de la competició, la supervisió dels factors socials... per al desenvolupament del talent, perquè el talent, a més a més de néixer, es fa. (Singer i Janelle, 1999; Williams i Reilly (2000).

És important de conèixer l'evolució de la participació dels joves esportistes amb talent en la seva vida esportiva fins a assolir l'excel·lència esportiva. Aquesta mena d'estudis permetrà de conèixer si es realitzen adequadament els processos de detecció dels esportistes amb talent, comprovar l'eficàcia dels models de detecció de talents, i l'adequació dels programes de formació del jugador. Hi ha pocs treballs on s'analitzi com s'ha fet l'avaluació i com ha estat la participació qualitativa, dels esportistes tot al llarg de la seva vida esportiva. El grup d'investigació interuniversitari GOERE (Grup d'optimització de l'entrenament i el rendiment esportiu) va començar a estudiar l'avaluació dels talents esportius en bàsquet, tant des d'una perspectiva qualitativa com quantitativa. Sáenz-López, Feu i Ibáñez (2006) posen de manifest que els jugadors amb talent integrants de les seleccions nacionals de bàsquet masculí que participen en competicions oficials en les categories de formació (cadet i

júnior) posteriorment no arribaran a formar part de la selecció absoluta i la seva participació en les lligues oficials d'alt nivell (Lliga ACB) és escassa. Al contrari, els jugadors que van ser seleccionats amb les seleccions absoluta A i B, i sub 22 no van formar part de les seleccions de base (cadet i júnior). Aquests resultats ens han de fer reflexionar sobre l'evolució dels jugadors des de l'inici de la seva formació fins a arribar a la competició de màxim nivell.

El treball que presentem a continuació, prossegueix amb aquesta línia d'investigació i té l'objectiu d'analitzar l'evolució de les jugadores espanyoles de bàsquet per les diferents categories de la selecció nacional.

## Metodologia

### Disseny de l'estudi

Aquesta investigació utilitza una metodologia quantitativa descriptiva amb un disseny longitudinal, atès que recull informació d'un període de temps de la vida esportiva dels jugadors participants en aquest estudi.

Aquest treball establirà les relacions existents entre les convocatòries de les jugadores espanyoles de bàsquet i la seva evolució per les diferents categories de les seleccions nacionals. Les dades utilitzades corresponen a jugadores nascudes entre els anys 1964 i 1981 i han estat actualitzades fins a l'any 2003.

### Objectius i hipòtesis

El treball realitzat persegueix dos objectius generals:

- Descriure el tipus de participació de les jugadores espanyoles de bàsquet en les diferents categories de la selecció nacional.
- Estudiar les relacions existents en la qualitat de la participació en les convocatòries amb la selecció nacional entre les categories cadet, júnior i sènior.

Tenint com a referència els resultats obtinguts en l'estudi realitzat per Sáenz-López, Feu i Ibáñez (2006) amb les seleccions masculines de bàsquet, es van establir les hipòtesis de treball següents:

- Les jugadores convocades en les seleccions espanyoles de bàsquet cadets presentaran una relació negativa amb les convocatòries en les seleccions de categoria superior.
- Les jugadores convocades en la categoria júnior presentaran una relació positiva amb les convocatòries en les seleccions absolutes.

## Subjectes

Les participants en aquest treball són jugadores espanyoles de bàsquet incloses en el registre de la Reial Federació Espanyola de Bàsquet, nascudes entre 1964 i 1981, que han estat convocades per algunes de les diferents categories de la selecció espanyola de bàsquet fins a l'any 2003. La mostra estava composta per 163 jugadores que van participar almenys una vegada en les diferents seleccions nacionals femenines de bàsquet.

Any de naixement	Nombre de jugadores	%
64	2	1,2
66	4	2,5
67	2	1,2
68	2	1,2
69	2	1,2
70	3	1,8
71	5	3,1
72	4	2,5
73	14	8,6
74	13	8,0
75	16	9,8
76	16	9,8
77	17	10,4
78	28	17,2
79	3	1,8
80	23	14,1
81	9	5,5
<b>Total</b>	<b>163</b>	<b>100,0</b>

**Taula 1**

Any de naixement de les jugadores.

## Variables de l'estudi

Per realitzar aquest treball es va registrar en una base de dades el nombre de convocatòries que havia tingut cada jugadora en les diferents categories de les seleccions nacionals de bàsquet i la qualitat de la seva participació. Aquest treball es va realitzar gràcies als llistats facilitats per Reial Federació Espanyola de Bàsquet de les seleccions cadet, júnior i absoluta en el període estudiat. Tot seguit, es va realitzar un filtre per seleccionar el grup de jugadores participants en aquest estudi per tal de garantir-ne la possibilitat de participació en la selecció absoluta.

Finalment, vam establir un sistema de categories amb l'objectiu de poder ordenar de menor a major qualitat, la participació de les jugadores en les seleccions espanyoles de bàsquet (0 = la jugadora no ha estat convocada en aquesta categoria amb la selecció; 1 = la jugadora ha disputat algun partit amistós amb la selecció; 2 = la jugadora ha disputat torneigs oficials i classificatoris per a fases finals oficials; 3 = la jugadora ha disputat partits en fases finals de competició oficial, campionat d'Europa, del Món, Jocs Olímpics). Aquest sistema de categories va servir per assignar a cada jugadora un valor qualitatiu sobre la seva participació en cada una de les seleccions espanyoles de bàsquet.

## Anàlisi de dades

En primer lloc, es va fer una anàlisi descriptiva de cada una de les variables registrades, per realitzar posteriorment una anàlisi inferencial per tal de determinar la relació existent entre les diferents variables de l'estudi; per fer-ho, es van

establir hipòtesis de covariació. Donada la naturalesa de les variables, s'utilitzaran models matemàtics no paramètrics per a la comprovació de les hipòtesis.

## Resultats i discussió

La participació de les jugadores en funció de l'any de naixement no va ser homogènia, car existeixen diferències entre els grups d'edat ( $t = 256,32$ ;  $p < ,001$ ) (Taula 1). Observem dos grups d'edat que aporten un major nombre de jugadores a la mostra: any 78, 17,2 % i any 80, 14,1 %. Ben al contrari, hi ha algunes generacions que aporten menys d'un 2 % de la mostra (generacions del 79, 70, 69, 68, 67 i 64).

Igual com passava amb l'estudi de Sáenz-López, Feu i Ibáñez (2006) amb les seleccions masculines de bàsquet, l'aportació de jugadores per any de naixement no és homogènia. Hi ha generacions que aporten més jugadores a les diferents seleccions nacionals. Aquest fet pot estar condicionat per la presència d'algunes jugadores durant molts anys a la selecció absoluta, cosa que limita la participació de nous valors, o per l'absència de jugadores amb prou qualitat en alguns anys.

La taula 2 recull la qualitat de la participació en les convocatòries de les diferents categories de les seleccions nacionals de bàsquet femení. Observem l'alt percentatge de jugadores que mai no van ser convocades amb la selecció absoluta (67,5 %); també trobem que més de la meitat de la mostra (54 %) mai no va ser convocada en la categoria cadet. També apreciem que el nombre de convocatòries en partits oficials en les categories cadet i júnior és semblant

	No convocat		Amistosos		Torneigs/Classif.		Oficial	
	N	%	N	%	N	%	N	%
Absoluta	110	67,5	5	3,1	14	8,6	34	<b>20,9</b>
Júnior	73	44,8	15	9,2	19	11,7	56	<b>34,4</b>
Cadet	88	54	7	4,3	18	11	50	<b>30,7</b>

**Taula 2**

Participació de la mostra en les seleccions nacionals de bàsquet.

Valoració cadet		Valoració júnior				
		No convocat	Amistosos	Torneigs importants/ classificacions	Competició oficial	Total
No convocat	Recompte	24	7	17	40	88
	% Cadet	27,3%	8,0%	19,3%	45,5%	100,0%
	% Júnior	32,9%	46,7%	89,5%	71,4%	54,0%
	% del total	14,7%	4,3%	10,4%	24,5%	54,0%
	Residus corregits	-4,9	-6	3,3	3,2	
Amistosos	Recompte	5	0	0	2	7
	% Cadet	71,4%	,0%	,0%	28,6%	100,0%
	% Júnior	6,8%	,0%	,0%	3,6%	4,3%
	% del total	3,1%	,0%	,0%	1,2%	4,3%
	Residus corregits	1,4	-9	-1,0	-3	
Torneigs importants/ Classificacions	Recompte	17	0	0	1	18
	% Cadet	94,4%	,0%	,0%	5,6%	100,0%
	% Júnior	23,3%	,0%	,0%	1,8%	11,0%
	% del total	10,4%	,0%	,0%	,6%	11,0%
	Recompte	4,5	-1,4	-1,6	-2,7	
Competició oficial	% Cadet	27	8	2	13	50
	% Júnior	54,0%	16,0%	4,0%	26,0%	100,0%
	% del total	37,0%	53,3%	10,5%	23,2%	30,7%
	Residus corregits	16,6%	4,9%	1,2%	8,0%	30,7%
	Residus corregits	1,6	2,0	-2,0	-1,5	
Total	Recompte	73	15	19	56	163
	% Cadet	44,8%	9,2%	11,7%	34,4%	100,0%
	% Júnior	100,0%	100,0%	100,0%	100,0%	100,0%
	% del total	44,8%	9,2%	11,7%	34,4%	100,0%

**Taula 3**

Taula de contingència entre la valoració en la categoria cadet i júnior.

(30,7 % i 34,4 % respectivament); apareix un clar descens del nombre de convocatòries en partits oficials en la categoria absoluta (20,9 %).

Aquestes dades posen de manifest que dos terços de la mostra mai no van ser convocades amb la selecció absoluta i per tant, n'hi ha moltes que, tot i participar en les seleccions base, mai no arriben a formar part de la selecció absoluta. Igualment, el nombre de participants en competició oficial disminueix en passar de l'edat júnior a l'adulta, categoria absoluta. La participació en les seleccions de formació és limitada a un cicle de dos anys. Per això, és habitual trobar un major nombre de jugadores que participen en aquestes categories atès que la seva renovació és contínua i condicionada per l'edat. La renovació de les jugadores en la selecció absoluta femenina és superior a la realitzada en

la masculina, Sáenz-López, Feu i Ibáñez (2006), perquè el descens de jugadores en la transició a l'edat sènior és menor al que es produeix en homes. La categoria júnior registra el major nombre de participacions en competicions oficials de la mostra (34,4 %). Aquest fet ens indica que en aquesta categoria assolixen el seu màxim desenvolupament algunes de les jugadores que provenen de la categoria cadet, mentre que és l'inici per a altres jugadores que s'aproximen al nivell expert més tard, igual com ocorre amb la categoria masculina.

### Anàlisi de les internacionals cadets

En primer lloc, es van estudiar les relacions existents entre la categoria cadet i la júnior. Els resultats de l'anàlisi de les

relacions entre la valoració en les seleccions espanyoles cadet i júnior femenina, realitzat mitjançant el coeficient de correlació de Spearman, mostren una relació negativa estadísticament significativa ( $\rho = -,313$ ;  $p > ,01$ ). Per interpretar aquesta relació vam realitzar una anàlisi de la taula de contingència entre aquestes dues variables. Els resultats del Khi quadrat ( $\chi^2 = 41,40$ ;  $p > ,001$ ) indiquen que existeix una associació significativa entre les variables, és a dir, que són dependents. La quantificació d'aquesta associació es verifica mitjançant el coeficient de contingència ( $C = ,45$ ) que expressa una associació mitjana entre les variables, Hernando (2004).

Interpretem amb precisió el significat de l'associació detectada (nivell de confiança del 0,95) a través dels residus tipificats corregits de la taula de contingència (Taula 3). Observem que la pro-

porció de jugadores no convocades en la selecció cadet i júnior és més petita que la que esperàvem (-4,9). També trobem que existeixen proporcions inferiors a les esperades en jugadores cadets que participen en torneigs classificatoris i que posteriorment ho fan en competició oficial júnior (-2,7), similar al que passa amb la participació entre la competició oficial cadet i els torneigs classificatoris en categoria júnior (-2,0). D'altra banda, la proporció de jugadores no convocades en categoria cadet que posteriorment participen en torneigs classificatoris (3,3) i en competicions oficials amb la selecció júnior (3,2) és superior a l'esperada. Igualment, apreciem que la proporció de jugadores que participen en torneigs classificatoris amb la selecció cadet i no convocades amb la selecció júnior (4,5) és superior a l'esperada.

Aquests resultats mostren una relació negativa entre la valoració de la participació en la selecció cadet i la selecció júnior, que posa de manifest que les jugadores que tenen una alta valoració en la categoria cadet presenten una baixa valoració en la categoria júnior, és a dir, la participació qualitativa de les jugadores que van ser seleccionades en cadet és de menor qualitat o deixen de participar en categoria júnior. Aquest fet contrasta amb els resultats obtinguts en homes, (Sáenz-López, Feu i Ibáñez, 2006), perquè en categoria masculina no hi havia relació estadísticament significativa en aquestes categories. En les dones es produeix un tall generacional que no permet la continuïtat en la selecció júnior.

En segon lloc, també analitzem la relació existent entre la valoració en les seleccions cadet i absoluta femeni-

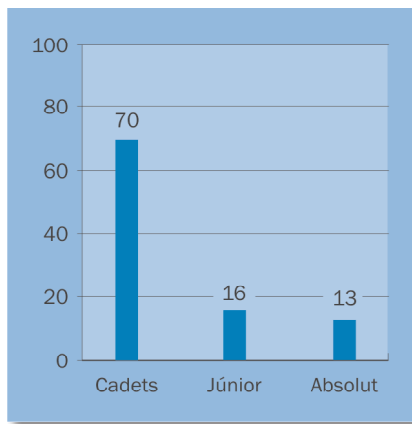
na ( $\rho = -,239$ ;  $p < ,01$ ). Aquests resultats mostren una relació negativa entre la valoració de la participació en la selecció cadet i la selecció absoluta, que posa de manifest que les jugadores que tenen una alta valoració en la categoria cadet presenten una baixa valoració en la categoria absoluta. Interpretem aquesta relació mitjançant la taula de contingència entre aquestes dues variables (Taula 4). Els resultats del Khi quadrat ( $\chi^2 = 16,76$ ;  $p > ,05$ ) indiquen que els criteris de classificació entre les variables són independents. El coeficient de contingència ( $C = ,31$ ) verifica que existeix una associació baixa entre les variables.

Els residus tipificats corregits mostren que la proporció de jugadores no convocades en la selecció cadet i absoluta és menor que l'esperada (-3,5). D'altra banda, la proporció de jugadores no

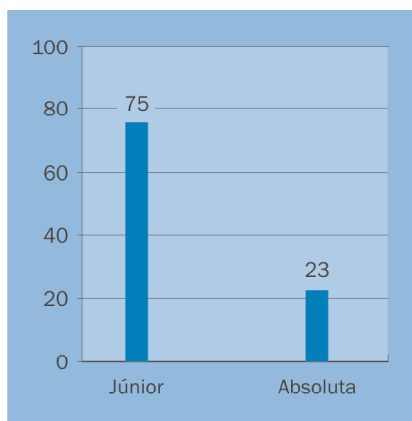
Valoració Cadet		Valoració absoluta				Total
		No convocat	Amistosos	Torneigs importants/ classificacions	Competició oficial	
No convocat	Recompte	49	5	8	26	88
	% Cadet	55,7%	5,7%	9,1%	29,5%	100,0%
	% Absoluta	44,5%	100,0%	57,1%	76,5%	54,0%
	% del total	30,1%	3,1%	4,9%	16,0%	54,0%
	Residus corregits	-3,5	2,1	,2	3,0	
Amistosos	Recompte	6	0	1	0	7
	% Cadet	85,7%	,0%	14,3%	,0%	100,0%
	% Absoluta	5,5%	,0%	7,1%	,0%	4,3%
	% del total	3,7%	,0%	,6%	,0%	4,3%
	Residus corregits	1,1	-,5	,5	-1,4	
Torneigs importants/ Classificacions	Recompte	16	0	1	1	18
	% Cadet	88,9%	,0%	5,6%	5,6%	100,0%
	% Absoluta	14,5%	,0%	7,1%	2,9%	11,0%
	% del total	9,8%	,0%	,6%	,6%	11,0%
	Residus corregits	2,1	-,8	-,5	-1,7	
Competició oficial	Recompte	39	0	4	7	50
	% Cadet	78,0%	,0%	8,0%	14,0%	100,0%
	% Absoluta	35,5%	,0%	28,6%	20,6%	30,7%
	% del total	23,9%	,0%	2,5%	4,3%	30,7%
	Residus corregits	1,9	-1,5	-,2	-1,4	
Total	Recompte	110	5	14	34	163
	% Cadet	67,5%	3,1%	8,6%	20,9%	100,0%
	% Absoluta	100,0%	100,0%	100,0%	100,0%	100,0%
	% del total	67,5%	3,1%	8,6%	20,9%	100,0%

**Taula 4**

Taula de contingència entre la valoració en la categoria cadet i absoluta.



**Figura 1**  
Evolució de les jugadores cadets que participen en categories superiors.



**Figura 2**  
Evolució de les jugadores júnior que participen en categories superiors.

convocades en categoria cadet que posteriorment participen en competicions oficials amb la selecció absoluta és superior a l'esperada (3,0). També apreciem que les jugadores que participen en torneigs classificatoris (2,1) i competició oficial (1,9) amb la selecció cadet, no són convocades amb la selecció absoluta i la seva participació és inferior a l'esperada.

Gràficament podem apreciar que les jugadores que van participar com a cadets en torneigs i competicions oficials (categories 2 i 3) van abandonant la participació en les categories júnior i sènior (Figura 1).

Els resultats obtinguts en l'estudi de l'evolució les jugadores cadets mostren la mateixa tendència als resultats observats per Sáenz-López, Feu i Ibáñez (2006) en el seu estudi de les seleccions espanyoles de bàsquet masculí. Els jugadors i jugadores amb una alta valoració en la categoria cadet, presenten valoracions estadísticament significatives menors quan participen en categoria júnior i absoluta. Una ràpida especialització de les jugadores en l'etapa cadet podria ser la causa de la no participació o d'un menor rendiment en l'edat adulta (Carlson, 1988; Davids, Lees i Burwitz, 2000; Hollings, 2004).

### Anàlisi de les internacionals júnior

Tot seguit es va estudiar l'evolució de les jugadores júnior en la categoria absoluta. No trobem relació estadísticament significativa entre la valoració de les jugadores en les seleccions júnior i absoluta ( $p = ,048$ ;  $p > ,05$ ). Aquesta dada es confirma amb els valors obtinguts en el Khi quadrat, que mostren que no existeix una associació significativa entre les variables ( $\chi^2 = 13,52$ ;  $p > ,05$ ), és a dir, són independents i el seu grau d'associació també és baix ( $C = ,28$ ).

Gràficament observem que de les 75 jugadores que van ser convocades en categoria júnior per disputar torneigs classificatoris i competició oficial (categories 2 i 3) només 23 es mantenen en la categoria absoluta (Figura 2).

Els resultats obtinguts en l'estudi de l'evolució de les convocatòries júnior cap a la categoria absoluta són certament desconcertants, perquè no trobem cap relació, ni positiva (continuïtat) ni negativa (no continuïtat) entre totes dues variables, i per tant podem dir que les jugadores que tenen una participació en competició oficial en la categoria júnior no tenen garantida la seva participació en competició oficial amb la categoria absoluta. Aquest resultat és similar al trobat en l'estudi del bàsquet masculí esmentat anteriorment.

### Conclusions

Els resultats del nostre treball mostren una distribució heterogènia de la participació de les jugadores en les seleccions nacionals en funció del seu any de naixement. La permanència de jugadores de gran qualitat (més de 100 vegades internacionals) limita la participació de joves talents en la selecció; aquest fet és similar al que es produeix al bàsquet masculí.

La progressió de les jugadores espanyoles de bàsquet a categories superiors no es troba garantida. Els resultats obtinguts per les jugadores cadets de les seleccions espanyoles de bàsquet són similars als obtinguts pels seus homòlegs masculins (Sáenz-López, Feu i Ibáñez, 2006); hi ha molt poques jugadores cadets que participen en la categoria júnior (16 jugadores) i absoluta (13 jugadores) i, cosa que és més greu, hi ha una relació negativa estadísticament significativa en la seva participació qualitativa amb les seleccions júnior i absoluta, és a dir, les jugadores que participen en competició oficial amb la selecció cadet no ho faran en la selecció júnior i sènior. En el cas de les jugadores júnior, igual que en els barons, no es va obtenir cap resultat amb significació estadística, la qual cosa ens porta a pensar que el fet de participar en la categoria júnior no garanteix la continuïtat de la jugadora en la categoria absoluta. Aquestes dades han de fer pensar i reflexionar tots els entrenadors de noies joves, i fer que es plantegin sempre el procés de formació a llarg termini, tot evitant saltar etapes formatives de gran interès des del punt de vista educatiu, de salut i fins i tot de rendiment. Comptat i debatut, no es pot exigir a les jugadores per damunt de les seves possibilitats en categories de formació, perquè aquesta exigència i especialització tan primerenca els pot portar, entre altres factors, a no arribar a l'alta competició (Sáenz-López i cols., 2006).

L'abandonament prematur de la pràctica esportiva de la dona en l'adolescència és un fet estudiat àmpliament.



Caldria analitzar l'abandonament de la pràctica esportiva del bàsquet en dones amb els resultats d'aquest treball, en els quals trobem una relació negativa estadísticament significativa en la continuïtat de les jugadores de bàsquet en categories superiors.

Igualment, en futurs treballs s'hauria d'estudiar de manera específica l'anomenat "efecte de l'any de naixement", pel qual els jugadors nascuts en els primers mesos de l'any tenen més oportunitats de participar en la competició amb els seus equips (Vaeyens, Philippaerts, i Malina, 2005, Vincent i Glamser, 2006). A més a més, cal contemplar les diferències entre gèneres en funció del mes de naixement, atès que hi ha estudis que han trobat diferències significatives en l'anomenat "efecte de l'any de naixement" en funció del gènere; aquestes diferències són més grans en les dones a partir dels 17 anys, edat júnior (Vincent i Glamser, 2006).

La ciència, a través de les seves investigacions, pot fer aportacions i cal que les faci, que permetin de detectar els talents esportius i tenir-ne cura de forma més eficaç i encara més important, cal establir models de desenvolupament per a aquests talents des d'una perspectiva multidimensional i no solament biomèdica (Williams i Reilly, 2000; Reilly i Gilbourne, 2003; Elferink-Gemser, Visscher, Lemmink, i Mulder, 2004; Sáenz-López, Ibáñez, Giménez, Sierra i Sánchez, 2005; Sáenz-López, Giménez, Sierra, Sánchez, López de Rueda i Ibáñez 2006). Treballs com aquest, justifiquen la necessitat de continuar investigant en els processos de formació dels esportistes.

### **Propostes per a l'adequació del procés de formació de la jugadora de bàsquet**

Els resultats d'aquest estudi posen de manifest la ruptura en la continuïtat en les diferents seleccions de bàsquet, cosa que limita la transició de les jugadores amb talent en categories de formació cap a jugadores expertes

en categoria absoluta. Per això, considerem necessari facilitar l'accés de les jugadores espanyoles de bàsquet a l'alta competició de forma progressiva i gradual, de manera que el salt a la competició absoluta es produeixi en el moment òptim del seu desenvolupament (Spamer i Hare, 2001; Sánchez, 2002; Martindale, Collins, i Daubney, 2005). D'acord amb Green (2005), hi ha diferents fases en el desenvolupament del talent fins a la seva incorporació a l'esport d'alt nivell, que cal investigar i vetllar: una fase d'identificació del talent, una altra de motivació del talent i una altra que en garanteixi l'avenç. Per garantir aquest avenç són necessaris programes que ajudin a socialitzar i a anivellar els esportistes amb els nous nivells de competició, tot facilitant-ne així la transició i l'adaptació. Una valoració global dels resultats sembla confirmar que les jugadores espanyoles de bàsquet, en sobrepassar l'edat de júnior, tenen problemes per continuar la seva formació en la categoria absoluta, possiblement per la presència d'algunes sèniors, molt veteranes, que priven la promoció de les júnior. Per això, considerem necessari afavorir l'adaptació i la formació del talent a través de mesures per fomentar la participació de les jugadores júnior i sub 22 en la competició oficial de clubs (crear competicions específiques); i utilitzar una categoria sub 22 en les seleccions nacionals per tal de facilitar la competició d'alt nivell a jugadores que encara estan en període de formació. D'aquesta forma, i per acabar, plantegem que l'especialització més tardana permetrà a les jugadores evolucionar més lentament, tot permetent d'aquesta forma arribar a la màxima competició en el moment adequat i amb la formació adequada.

### **Bibliografia**

Abbott, A. i Collins, D. (2004). Eliminating the dichotomy between theory and practice in talent identification and development: considering the role of psychology. *Journal of Sports Sciences* 22, (5), 395-408.

- Carlson, R. (1988). The socialization of elite tennis players in Sweden: An analysis of the players' backgrounds and development. *Sociology of Sport Journal* (5), 241-256.
- Collins, M. F. i Buller, J. R. (2003). Social exclusion from high-performance sport - Are all talented young sports people being given an equal opportunity of reaching the Olympic Podium? *Journal of Sport i Social Sigues* 27 (4) 420-442.
- Cote, J. (1999). The influence of the family in the development of talent in sport. *The Sport Psychologist*, 13 (4), 395-417.
- Dauids, K.; Lees, A. i Burwitz, L. (2000). Understanding and measuring coordination and control in kicking skills in soccer: Implications for talent identification and skill acquisition. *Journal of Sports Sciences*, 18(9), 703-714.
- Duricek, M. (1992). Creativity in Sport Talents - Possibilities and Limitations. *Studia Psychologica*, 34(2), 175-182.
- Elferink-Gemser, M. T.; Visscher, C.; Lemmink, K. i Mulder, T. W. (2004). Relation between multi-dimensional performance characteristics and level of performance in talented youth field hockey players. *Journal of Sports Sciences*, 22(11-12), 1053-1063.
- Falk, B.; Lidor, R.; Lander, Y. i Lang, B. (2004). Talent identification and early development of elite water-polo players: a 2-year follow-up study. *Journal of Sports Sciences*, 22(4), 347-355.
- Franchini, E.; Takito, M. Y.; Kiss, M. i Sterkowicz, S. (2005). Physical fitness and anthropometrical differences between elite and non-elite judo players. *Biology of Sport*, 22 (4), 315-328.
- Green, B. C. (2005). Building sport programs to optimize athlete recruitment, retention, and transition: Toward a normative theory of sport development. *Journal of Sport Management*, 19(3), 233-253
- Gould, D.; Dieffenbach, K. i Moffett, A. (2002). Psychological characteristics and their development in Olympic champions. *Journal of Applied Sport Psychology*, 14(3), 172-204.
- Helsen, W. F.; Hodges, N. J.; Van Winckel, J. i Starckes, J. L. (2000). The roles of talent, physical precocity and practice in the development of soccer expertise. *Journal of Sports Sciences*, 18(9), 727-736.
- Hernando, E. (2004). Aspectos que inciden en la eficacia del lanzamiento de doble penalti en fútbol sala. Tesis Doctoral. Universidad de Castilla-La Mancha.
- Hoare, D. G. i Warr, C. R. (2000) Talent identification and women's soccer: an Australian experience. *Journal of Sports Sciences*, 18(9), 751-758
- Hollings, S. (2004) Talent identification is easy but talent management is much more difficult. *New studies in athletics*, 17, 7-10.
- Holt, N. L. i Dunn, J. G. H. (2004). Toward a grounded theory of the psychosocial competencies and environmental conditions associated

- with soccer success. *Journal of Applied Sport Psychology*, 16(3), 199-219
- Kay, T. (2000). Sporting excellence: a family affair? *European Physical Education Review*, 6 (2), 151 - 169.
- Keogh, J. W. L.; Weber, C. L. i Dalton, C. T. (2003). Evaluation of anthropometric, physiological, and skill-related tests for talent identification in female field hockey. *Canadian Journal of Applied Physiology-Revue Canadienne De Physiologie Appliquee*, 28(3), 397-409.
- Lidor, R.; Falk, A.; Arnon, M.; Cohen, Y.; Segal, G. i Lander, Y. (2005). Measurement of talent in team handball: The questionable use of motor and physical tests. *Journal of Strength and Conditioning Research*, 19(2), 318-325.
- Martindale, R. J. J.; Collins, D. i Daubney, J. (2005). Talent development: A guide for practice and research within sport. *Quest*, 57(4), 353-375
- Nieuwenhuis, C. F.; Spamer, E. J. i Van Rossum, J. H. A. (2002). Prediction function for identifying talent in 14-to 15-year-old female field hockey players. *High Ability Studies*, 13(1), 21-33
- Reilly, T. i Gilbourne, D. (2003). Science and football: a review of applied research in the football codes. *Journal of Sports Sciences*, 21(9), 693-705.
- Reilly, T.; Bangsbo, J. i Franks, A. (2000). Anthropometric and physiological predispositions for elite soccer. *Journal of Sports Sciences* 18 (9), 669-683
- Sáenz-López, P.; Feu, S. i Ibáñez, S. J. (2006) Estudi de la participació dels jugadors espanyols de bàsquet en les diverses categories de la selecció nacional. *Apunts. Educació Física i Esports* (85), 36-45.
- Sáenz-López, P.; Ibáñez, S. J.; Giménez, J.; Sierra, A. i Sánchez, M. (2005). Multifactor characteristics in the process of development of the male expert basketball player in Spain. *International Journal of Sport Psychology*, 36(2), 151-171.
- Sáenz-López, P.; Giménez, J.; Sierra, A.; Sánchez, M.; Pérez de Rueda, R. i Ibáñez, S. J. (2006). Calves en la formación del jugador español en alta competición. *Revista Española de Educación Física y Deportes*, 4 (5) 73-101.
- Sánchez, M. (2002). El proceso de llegar a ser experto en baloncesto: un enfoque psicosocial. Tesis Doctoral inédita. Toledo. Universidad de Castilla la Mancha.
- Singer, R. N. i Janelle, C.H. (1999). Determining sport expertise: From genes to supremes. *International Journal of Sport Psychology*, 30 (2), 117-150.
- Spamer, E. J. i Hare, E. (2001). A longitudinal study of talented youth rugby players with special reference to skill, growth and development. *Journal of Human Movement Studies*, 41(1), 39-57.
- Spamer, E. J. i Winsley, R. J. (2003). A comparative study of British and South African 12yr old rugby players, in relation to game-specific, physical, motor and anthropometric variables. *Journal of Human Movement Studies*, 44(1), 37-45.
- Vaeyens, R.; Philippaerts, R. M. i Malina, R. M. (2005). The relative age effect in soccer: A match-related perspective. *Journal of Sports Sciences*, 23(7), 747-756.
- Van Yperen, N. W. (1998). Being a sport parent: Buffering the effect of your talented child's poor performance on his or her subjective well-being. *International Journal of Sport Psychology*, 29(1), 45-56.
- Vincent, J. i Glamser, F. D. (2006). Gender differences in the relative age effect among US Olympic Development Program youth soccer players. *Journal of Sports Sciences*, 24(4), 405-413.
- Williams, A. M. i Franks, A. (1998). Talent identification in soccer. *Sports Exercise and Injury*, 4(4), 159-165.
- Williams, A. M. i Reilly, T. (2000). Talent identification and development in soccer. *Journal of Sports Sciences*, 18(9), 657-667.