

# Cultures, art i esport

■ RAMON BALIUS JULI



Ramon Balius en el curs de la seva intervenció  
(Font: BPMO photo).

L'Esport i l'Art són essència i resultat de distints desenvolupaments culturals. A través d'aquestes dues formes d'expressió, l'home es troba amb ell mateix, transmet la seva activitat i pot veure's reconegut pel món que l'envolta. L'Art, element fonamental de la Cultura, és una de les maneres d'aproximar aquesta a l'Esport. No hi ha dubte que aquest provoca imatges i sensacions que tenen la capacitat d'inspirar obra plàstica, literària i, fins i tot musical, als artistes. Per a nosaltres, la situació ideal de creació d'art de temàtica esportiva, seria aquella en la qual la inspiració es produeix puntualment en aquell moment esportiu, sense que existeixin motivacions alienes. Malgrat això, són freqüents els encàrrecs dedicats a determinats esdeveniments esportius o d'obres destinades a llocs o situacions preestablertes. És obvi que, en tots aquests casos, la inspiració estarà inevitablement mediatitzada per l'entorn sociopolític i econòmic que envolta l'obra. Altres vegades, l'ambient creat per la propera celebració d'un esdeveniment esportiu –uns Jocs Olímpics, per exemple– o la convocatòria d'un certamen d'art de temàtica esportiva, motiven que sorgeixi, de forma menys espontània, la inspiració de l'artista. No obstant això, no podem negar que aquest tipus de circumstàncies han estat les responsables d'una important producció artística de tema esportiu i de la consagració de nombrosos artistes. Cal recordar que el Baró de Coubertin, en restaurar els Jocs de l'Antiguitat, propugnava que s'hi acollissin concursos d'arquitectura, escultura, pintura, música i

literatura, els quals formarien part del concepte *Olimpiada* al costat de les competicions atlètiques.

Dedicarem unes pinzellades a alguns esdeveniments estel·lars d'aquesta conjunció que s'estableix entre l'Art i l'Esport, referint-nos únicament a les arts plàstiques.

Un moment fonamental en aquesta relació entre l'Art i l'Esport, el constitueixen els Jocs Olímpics de l'Antiga Grècia, que s'iniciaren fa més de 3000 anys i que tenien un significat que anava més enllà del simple culte al cos. Els més celebres artistes immortalitzaren els Jocs d'Olimpia a les àmfores i els craters i en les innumbrables estàtues dels guanyadors en bronze, marbre i terracota, algunes de les quals han arribat fins avui a través de còpies de l'època romana.

A les àmfores del segle VII aC apareixen *figures negres* amb imatges d'atletes preparant-se per al llançament del disc o de la javelina, per al salt de llargada, la cursa o la lluita. A final del segle VI aC s'inicia la tècnica de *figures roges*, que consisteix a deixar les figures del color taronja de l'argila i pintar el fons de negre brillant, la qual cosa permet d'obtenir composicions més complexes, de temàtiques similars a les abans esmentades. Molts pintors de figures negres i de figures roges han deixat els seus noms escrits en els vasos; destaquen els anomenats pintor de Brygos, pintor de Cleófrades i el seu rival, el pintor de Berlín.

**Policlet** fou, amb **Fídies**, un dels més importants escultors del segle V aC. És l'autor del *Diadumen* –l'atleta que es col·loca sobre el cap la diadema o corona de la victòria– i del *Dorífor* –un atleta que porta a la mà esquerra una llança o una javelina. **Lisip**, deixeble i seguidor de **Policlet**, és l'autor d'*Apoxiòmenes*, figura d'atleta, de format natural, que neteja el greix i la pols del seu cos després de la competició. Sabem que **Miró** i el seu fill **Lisi** van esculpir més de 40 estàtues d'atletes victoriosos en els Jocs. El seu cèlebre *Discòbol* és una figura en acció, que coneixem a través de còpies romanes en marbre. La seva plasticitat, el seu ritme, la seva harmonia i el seu equilibri reflecteixen, com cap altra, la grandesa artística d'aquest segle



Policlet. *Diadumen* (s. V aC).



Miró.  
*Discòbol*  
(s. V aC).

clàssic grec. Una altra figura relacionada amb els Jocs és el déu *Hermes*, protector dels joves atletes, obra de **Praxíteles**. Desgraciadament, no s'han conservat representacions pictòriques de l'art grec clàssic ni, lògicament, de l'esportiu. Malgrat això, es coneix pintura grega a partir de les troba-

Tomba del Capbussador (detall), Paestum (s. V aC).



Jugador de pilota, Mèxic. Terra cuita (0-300 dC).



Hokusai. Lluitadors de Sumo. Xilografia policroma (1788).

Pere Sanglada. Misericòrdia. Catedral Barcelona. Relleu s. fusta (s. XIV).



lles realitzades a les tombes pintades de Paestum, antiga colònia grega situada al golf de Salern. En aquests monuments funerals, datats en el segle V aC, s'hi troben representacions de pugilat, lluita, curses de bigues i quadrigues i caceres. Ha aconseguit una gran importància l'anomenada *Tomba del capbussador*, en el sostre interior de la qual, un home jove es llença a una superfície aquàtica amb estil perfecte des d'un trampolí de pedres.

L'Ulama, joc de pilota precolombí, és el primer esport d'equip conegut de l'antiguitat. Es practicava des del temps dels Olmeques (1800 anys aC) i s'ha perpetuat a través dels segles –amb regles diverses– en les civilitzacions maia, totonaca, zapoteca i aste-

ca. No era un mer entreteniment, car encarnava aspectes mitològics, religiosos i filosòfics, i també referències a la guerra santa, a la política i a la resolució de diferents conflictes. Fins i tot podia acompanyar-se de sacrificis humans. Les estatuetses de ceràmica d'aquesta època, representen jugadors de pilota, d'aspecte jove, amb botes de pell, cinturó protector de malucs, canelleres i genolleres.

**Hokusai** (1760-1849), el més important pintor i dibuixant japonès dels segles XVIII i XIX, es l'autor de quatre xilografies, tres monocromes (1815, 1817, 1818) i una policroma (1788) dedicades a exercicis de lluita amb llança i al Sumo, l'esport nacional nipó. A la xilografia policroma, dos

campions de sumo estan embrancats en la realització d'una presa durant un torneig.

Volem fer una breu referència a la presència de dos relleus amb imatges esportives a les *Misericòrdies* del cadirat superior del cor de la Catedral de Barcelona. Són la representació d'un joc de pilota amb paletes i d'uns jugadors que porten uns pals a la mà similars a un estic d'hoquei. Realitzades a les darreries del segle XIV, són atribuïdes a **Pere Sanglada**.

Entre la segona meitat del segle XVIII i la primera del segle XIX, Anglaterra es va veure envaïda per una extraordinària producció de gravats de temes esportius, que decoraven les llars de les classes mitjanes. Eren imatges de velers, de caceres, de "derbies" presenciats per milers d'espectadors, i de ràpides regates de rem. L'art esportiu americà d'aquells anys era essencialment imitatiu de l'anglès, encara que la seva pintura responia de manera més exagerada a la demanda popular. El gravats de cavalls famosos, les escenes de curses de vaixells de vapor i de regates de rem disputades pels "colleges" de l'Est, s'editaven en gran nombre, encara que eren d'inferior qualitat artística que els equivalents anglesos. Cal destacar les col·leccions de cromos a tot color de jugadors de beisbol, obsequiats a les rajoles de xocolata i de xiclets de final del segle XIX i principi del XX. Al nostre país aquest costum es va popularitzar durant el primer terç del segle passat, en forma de col·leccions dedicades principalment al futbol i d'altres esports aleshores incipients.

En el segle XIX, creiem que mereixen ser destacats dos artistes americans: Un pintor, **Thomas Eakins** (1844-1916) i un escultor, el canadenc **Robert Tait McKenzie** (1867-1938). **Thomas Eakins**, després d'un llarg període per Europa, on el pas per Espanya li va permetre conèixer la pintura de Velázquez, tornà als Estats Units el 1870. Tot i que la seva obra va ser poc apreciada en vida, actualment és considerat com el més important pintor de gènere i com el retratista americà d'estil realista més destacat del segle XX. Va pintar quadres dedicats a l'esport, com ara *Max Schmidt in a single scull* (1871), *The Pair-Oared Shell* (1872), *The Biglin Brothers Turning the Stake* (1873), *The Wimming Hole* (1875), *Salutat* (1898) i molts d'altres d'ambient de rem, vela o nauticació.

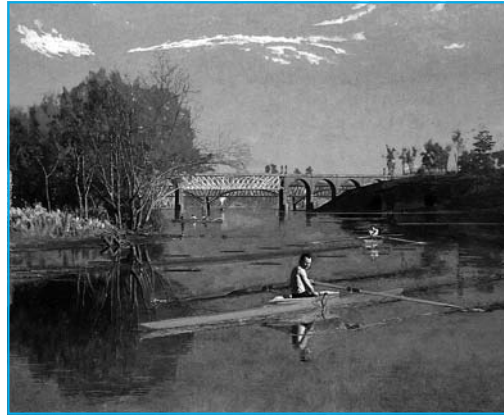
**Robert Tait McKenzie**, és possiblement l'únic escultor amb convicció que va produir

obra d'art únicament esportiva. Metge de professió, especialitzat en Educació Física i en Rehabilitació, va exercir als Estats Units. Tota la seva vida es va sentir fascinat per totes les facetes de l'esport, al qual va dedicar la totalitat de la seva producció escultòrica. Entre les seves moltes obres cal destacar *Sprinter* (1902), *Competitor* (1906), *Relay Runner* (1910), *Invictor* (1946) i, molt especialment, *Shield of Athletes*, (1932). Aquesta última, "L'Escut dels Atletes", és un veritable compendi de les competicions d'atletisme en els Jocs Olímpics.

Des de l'antiguitat, el tipus atlètic –estatura mitjana o elevada, espatlles amples, tòrax poderós i gran– ha estat considerat com a exemple d'estètica masculina. Ja hem comentat que Policlet, Lisip, Praxíteles i Miró van buscar els seus models escultòrics entre els atletes participants en els Antics Jocs Olímpics. També els grans mestres de l'escultura que van viure a cavall dels segles XIX i XX, els francesos Rodin i Bourdelle i els catalans de Banyuls i d'Olot, Maillol i Clarà, no van dubtar a escollir com a model un esportista a l'hora de representar el cos nu de l'home. A l'obra d'aquests quatre artistes es troben quatre escultures de denominació esportiva: *L'Atleta Americà*, d'**Auguste Rodin** (1840-1917), per al qual va posar un jove esportista americà; *L'Hèracles Archer*, d'**Emile-Antoine Bourdelle** (1861-1929), del qual va ser model un atlètic comandant de cuirassers; *El Ciclista*, d'**Aristides Maillol** (1861-1944), obtingut del modelat d'un campió ciclista i *L'Atleta*, de Josep Clarà (1878-1958), del qual fou protagonista un lluitador.

Molts dels pintors innovadors del segle XIX van pintar models masculins de proporcions heroïques que volien recordar els clàssics: *Els lluitadors*, de **Gustave Courbet** (1819-1887) i els de **Jean-Alexandre Joseph Falguière** (1831-1900), o els poderosos *remers* de **Gustave Caillebotte** (1848-1894), són uns bons exemples d'aquests atletes tan exempts d'afectació.

Alguns *impressionistes*, obsessionats per la llum i els moviments naturals, van pintar escenes de *regates*, com les d'*Argenteuil*, de **Claude Monet** (1840-1926), o de *patinadors sobre gel*, com els d'**August Renoir** (1841-1919). Aquests últims ens recorden algunes teles de l'Escola Flamenca del segle XVI, com el *Paisatge nevat amb patinadors* de **Pieter Brueghel "El Jove"** (1564-1638) o el *Paisatge hivernal amb patinadors*, de **Joost Cornelissz** (1586-1666). Un



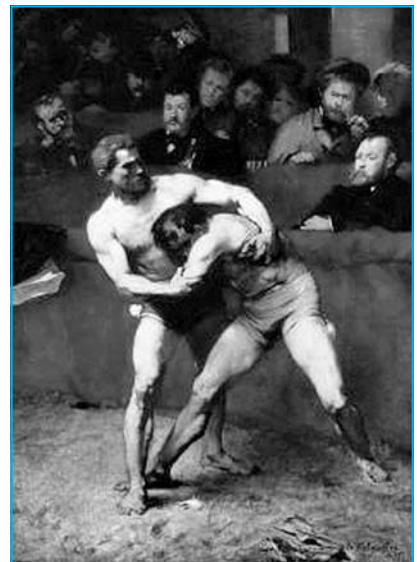
Thomas Eakins. *Max Schmidt in a single scull*. Óli s. tela (1871)



Robert Tait McKenzie, *Shield of athletes*. Bronze (1932).



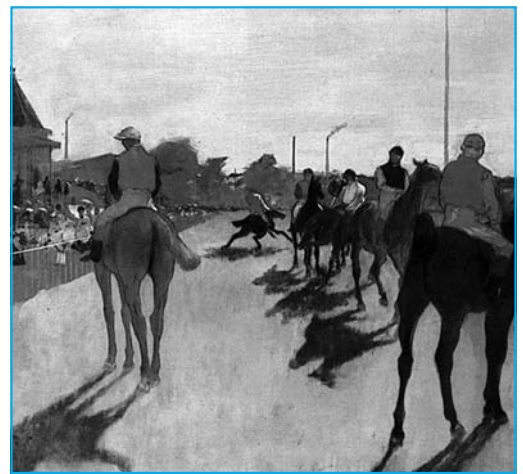
Jospe Clarà. *Atleta*. Bronze (1941-1945).



Jean-Alexandre Falguière. *Lluitadors*. Oli s. tela (1865).

exemple de clara originalitat el constitueix **Edgar Degas** (1834-1917), que en la seva obra aborda escenes de *curses de cavalls i de dansa*, activitats que generen moviments particularment difícils de plasmar pictòricament. Ara bé, seguint les idees de Richard D. Mandell (*Historia Cultural del Deporte. Ediciones Bellaterra, 1986*), ens preguntem: Poden considerar-se els impressionistes i el flamencs veritables artistes de l'esport?

El francès **Henri de Toulouse Lautrec** (1864-1901) i el català **Ramon Casas** (1866-1932), tenien quasi la mateixa edat, van arribar a París el mateix any 1888, ambdós van pintar Montmartre i ambdós tenien afició per les bicicletes. Toulouse fou pintor i dibuixant de corredors professionals i car-



Edgar Degas. *Chevaux de courses devant les tribunes*. Oli s. tela (1879).



Henri de Toulouse-Lautrec. *La Chaîne Simpson*. Cartell (1886).



Ramon Casas. *Una Ciclista*. Llapis, tinta, aquarel·la (sense data).



Fernand Léger. *Les quatre cyclistes*. Oli s. tela (1943-1948).



Pablo Picasso. *Dues dones corrent per la platja*. Temple s. contraplacat (1922).



Robert Delaunay. *Les coureurs à pieds*. Oli s. tela (1924-1928).



Nicolas de Staël. *Parc des Princes*. Oli s. tela (1952).

tells comercials ciclistes, mentre que Casas va representar ciclistes que passejaven plàcidament i dones elegants muntades en bicicleta. La presència de la dona esportista com a protagonista de les arts plàstiques era fins llavors inexistent.

**Henri Rousseau**, conegut com “**Le Douanier**” (1844-1910), va pintar un curiós partit de futbol en el to “naïf” que li era característic. També cal situar en aquest terreny, d'evident originalitat, l'obra *Rugby Player*, de l'alemany **Max Beckmann** (1884-1950).

**Fernand Léger** (1881-1965), en abandonar França el 1940, es va impressionar al port de Marsella amb els *plongeurs* (capbussadors) i els va dedicar una extensa sèrie. Quan va tornar al seu país, l'any 1945, va començar a desenvolupar el tema de les bicicletes. Són vehicles de plaer sa, per gaudir de l'oci sense alterar la natura. *Les quatre cyclistes*, *Les deux cyclistes*, *Les loisirs* i diverses escenes de *Circ* són algunes de les obres més representatives d'aquest període.

El mateix any 1881 va néixer a Màlaga el qui va ser amic de Léger, **Pablo Picasso** (1881-1971). Picasso no era esportista, encara que posseïa una qualitat típicament esportiva: la competitivitat. Competia amb els marxants, amb les dones, amb d'altres artistes i amb ell mateix. En la seva obra dedicada a l'esport es poden distingir quatre etapes: la

primera, de joventut, amb dibuixos de *boxadors*, *ciclistes*, *esgrimidors*; la segona, coincidint amb l'època rosa, amb *imatges de circ*; la tercera, cubista, amb representacions d'*atletes* i *boxadors*; i la quarta, amb múltiples figuracions de *jocs de platja* i uns curiosos i estilitzats dibuixos i escultures de *futbolistes* realitzats l'any 1961.

Ens agrada agrupar dos pintors que, encara que allunyats per l'edat, **Robert Delaunay** (1886-1941) i **Nicolas de Staël** (1904-1989), creiem que van interpretar l'esport clarament convençuts de la seva importància. Tots dos desenvolupaven un art molt aliè a la figuració, buscant la llum, el color i la dinàmica sense cap delimitació lineal, fins arribar a l'abstracció més absoluta. També tots dos van abandonar aquesta abstracció i van tornar a una figuració, més o menys ambigua, amb obres de temàtica esportiva. **Delaunay** possiblement va estar motivat per l'ambient esportiu que es respirava a França el 1924, perquè gràcies a l'apassionada insistència de Coubertain s'havien aconseguit per a París els Jocs Olímpics. La seva obra està formada especialment per escenes de *football* i de *rugby* i per la sèrie de *Les Courreurs*.

A **Staël** el va impressionar vivament l'esclat de llum i color que va descobrir una nit, al Parc des Princes de París, durant un partit de futbol entre França i Suècia. D'ací va néixer la sèrie *Les Footballers*.

En l'obra dels catalans **Joan Miró** (1893-1983) i **Salvador Dalí** (1904-1989), pot trobar-se una bona representació de manifestacions esportives, dins de les especials característiques dels dos artistes.

**Miró**, que personalment creia en la cultura física i en practicava, té interessants realitzacions, com ara les pintures, *La banyista* (1925), *El caçador* (1925), *Noia fent educació física* (1932) i litografies com *El saltador* (1948), *Excursió* (1967), *Escalada* (1969), *Tir a l'arc* (1972) i d'altres. A més, el qui va ser el més desitjat cartellista mundial, va dedicar quatre cartells a l'esport: als *75 anys del Barça*, al *Centenari del Centre Excursionista de Catalunya*, a la *Volta a Catalunya* i al *Campionat Mundial de Futbol de 1982*.

**Dalí**, que escrivia les seves idees sobre esport amb conceptes surrealistes, posseïa una notable obra de tema esportiu—basquetbol, beisbol, hípica, ciclisme— on destaca l'anomenat *Atleta Còsmic*, de 1968; un discòbol clàssic, inspirat en el de Miró, el

qual, envoltat de torxes, sembla llençar un disc solar a l'espai.

Per finalitzar aquesta breu visió de l'art dedicat a l'esport, volem glossar el treball de tres artistes contemporanis que li han dedicat especial atenció: el suís **Hans Erni** i els catalans **Jordi Alumà** i **Rosa Serra**.

**Hans Erni**, que fou un esportista notable en la seva joventut i és assidu practicant fins avui, ha desenvolupat una activitat artística polifacètica en la qual destaca la plàstica de l'esport. En les seves pintures, que engloben tots els esports, especialment els olímpics, es barregen imatges actuals amb figures del més profund classicisme. Hans Erni va ser guardonat l'any 1992 amb la Medalla de les Arts, atorgada pel Comitè Internacional Olímpic.

**Jordi Alumà** és, amb Hans Erni, el més prolífic autor de dibuixos, gravats i pintures de temàtica esportiva. La seva obra es concentra essencialment en les anomenades *Suites Olímpiques*, conjunt de pintures que tenen com a *leit motiv* els esports olímpics. La primera va presentar-la el 1968 amb motiu dels Jocs Olímpics de Mèxic; la segona, el 1984, estava destinada als Jocs de Los Àngeles; i la tercera va estar dedicada al Jocs de Barcelona de 1992. En aquesta última, en la totalitat de les peces la representació esportiva va acompanyada per diferents elements decoratius emblemàtics de la Ciutat Comtal. Un grup de grans murals sobre el *Naixement de l'Olimpisme* decoren el Château de Vidy, seu del Comitè Internacional Olímpic a Lausana. En general, las seves obres, de tonalitats apagades amb gradacions suaus de color, estan realitzades amb la tècnica de pintura a l'ou sobre fusta, característica dels mestres del retaule del segle XIV.

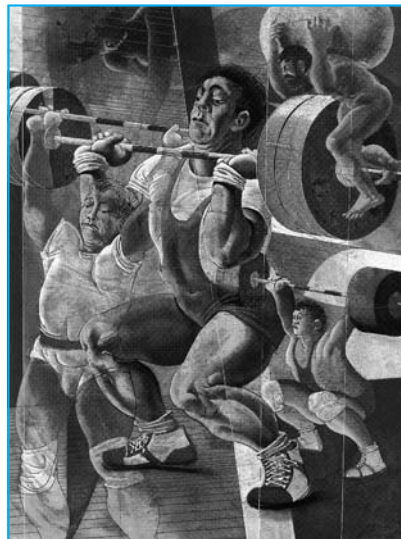
L'olotina **Rosa Serra** és, amb seguretat, l'artista que ha efectuat major quantitat i diversitat d'obra escultòrica de tema esportiu en el món. Els seus treballs, realitzats en petit, mitjà i gran format i plasmats en els més variats materials són inconfusibles, encara que el seu estil expressionista-abstracte, amb reflexos del mediterranisme de Maillol i de Clarà, i molt especialment dels estilitzats volums d'Henry Moore, ha evolucionat constantment en el temps. El nucli principal de la seva producció esportiva el constitueixen els trenta-vuit esports de la *Suite Olímpica (1985-1995)*, propietat del Musée Olímpique de Lausana, encara que la seva obra és àmplia i completíssima en tots els camps de l'escultura.



Joan Miró. *Tir a l'arc*. Litografia (1972).



Salvador Dalí. *L'Atleta Còsmic*. Oli sobre tela (1968).

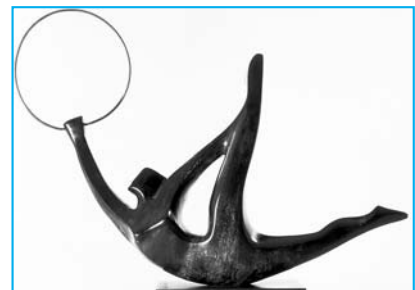


Hans Erni. *Halterofília*. Oli s. tela (1983).



Jordi Alumà. *Rem*. Trepment s. fusta (1992).

Creiem que és absolutament i justament obligat assenyalar la importància que, des de 1993, any de la seva inauguració, ha tingut el Musée Olympique de Lausana. Aquest museu, creació personal del president Joan Antoni Samaranch, pensem que ha estat, és i serà un element fonamental en la unió que necessàriament ha d'existir entre Cultura, Art i Esport, la qual constitueix la base essencial del concepte esportiu més elevat: **l'Olimpisme**.



Rosa Serra. *Gimnàstica rítmica*. Bronze (1986).