



Salvador Dalí

ART I ESPORT

La nostra portada

L'aventura de l'atleta còsmic

▪ RAMON BALIUS I JULI

El proper any 2004 ha estat declarat **ANY SALVADOR DALÍ** (Figueres, Alt Empordà, 1904-1989), per commemorar el centenari del naixement d'aquell que va autodenominar-se "el diví". És per aquest motiu que la portada d'aquest número d'*Apunts* ha estat dedicada a *l'Atleta Còsmic*, obra emblemàtica de l'artista empordanès d'inspiració esportiva. Pensem que Dalí és prou conegut pel gran públic i que seria una pedanteria intentar explicar *qui era Salvador Dalí*. Qui vulgui aprofundir en aquest coneixement podrà fer-ho a través de la inacabable informació ja existent, a la qual s'afegirà tota la que, sens dubte, apareixerà l'any vinent. És molt important recordar i consultar l'obra literària del mateix artista –*La vida secreta de Salvador Dalí, Diari d'un geni, Confessions inconfessables*, etc.– el qual, en opinió de molts estudiosos, era tan –o més– bon escriptor que pintor.

Encàrrec i gestació

L'aventura de *l'Atleta Còsmic* comença ja en la seva gènesi, en ocasió del Jocs Olímpics de 1968 a Mèxic. L'equip olímpic espanyol intervenia en els Jocs, tot i que el Govern no mantenia relacions diplomàtiques amb el país amfitrió. S'havia organitzat una Olimpíada Cultural i la decisió oficial espanyola era no intervenir en ella. Joan Antoni Samaranch, aleshores Delegado Nacional de Deportes i alhora President del Comité Olímpico Español, volia que es participés en la mostra d'art amb l'obra d'algun artista significat. Es va valorar la possibilitat de demanar la col·laboració de Joan Miró o de Pablo Picasso, però ambdós estaven políticament mal

considerats, per la qual cosa finalment es va decidir sol·licitar una obra a Salvador Dalí, artista ben vist pel règim de Franco. Madrid, no sense reticències, va acceptar la proposta i Samaranch va efectuar l'encàrrec, amb l'única condició que el quadre tingués una temàtica esportiva. Dalí, que com afirma Barral i Altet, "es refereix tant en pintura com en literatura a l'art del passat [...] i en molts moments,

s'atura llargament fins a l'obsessió davant d'una obra del passat, una referència, un pintor o un monument", decideix pintar un discòbol inspirant-se en el clàssic *Discòbol de Miró*. Una fotografia de Josep Postius ens mostra Dalí situat davant del quadre, aixecant amb la mà dreta una figura de petit format de l'escultura de Miró i amb l'esquerra el disc que en la pintura representa el sol (Fig. 1).



FIGURA 1.
Dalí a Port-lligat (Fotografia: Postius).



FIGURA 2.
Presentació de l'Atleta Còsmic a S'Agaró: Gala,
l'esposa d'Anselmo López, Samaranch i Dalí
(Fotografia: Postius).



FIGURA 3.
Croquis de l'Atleta Còsmic.



FIGURA 4.
Personatge (fragment de
l'Atleta Còsmic).

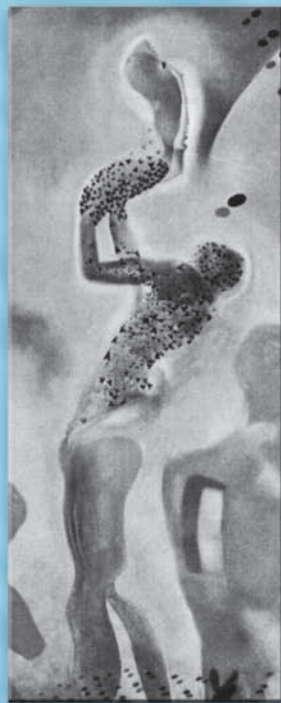


FIGURA 5.
Personatge (fragment del
Torero Al·lucinògen).



FIGURA 6.
Esbós del personatge
de la figura 5.

Uns mesos després, Samaranch es va traslladar a Port-Lligat: la tela estava col·locada en un bastidor que, gràcies a un motoret que accionava l'artista, pujava i baixava permetent que pogués treballar assegut. Dalí considerava l'obra acabada, fet que no va acceptar el client, que la va trobar un xic buida. Gala, en escoltar el comentari, va sentenciar: “*aquest quadre està llest*”. Samaranch va argumentar a favor de la seva manera de pensar, invocant l'elevat preu (uns trenta mil dòlars?), la importància de la cita mexicana, el prestigi del propi pintor i del Comitè Olímpic Espanyol. Dalí, vist el caire del debat, va pontificar: “*el que té importància en un quadre és allò que està a l'alçada dels ulls de l'espectador. Li prometo, senyor president, que li afegiré més detalls*”.

Presentació i pagament

Com diu Samaranch en les seves “*Memo-ri-olímpicas*” (Editorial Planeta, 2002), “*no varen acabar ací els problemes de l'Atleta Còsmic*”, nom que el propi Dalí va donar a l'obra. S'hi va afegir un conflicte econòmic. En un acte mediàtic en la finca “El Vértigo” de S'Agaró (Fig. 2) organitzat per presentar l'obra, Gala va exigir el pagament previ a qualsevol manifestació. “*per una d'aquestes situacions una mica absurdes, ni el Comitè Olímpic Espanyol ni la Delegació Nacional d'Esports es posaven d'acord sobre quina institució havia de pagar a Dalí i fer-se càrrec de la propietat del quadre; un veritable embolic burocràtic*”. Segons sembla, hauria estat necessari que prèviament al càrrec s'hagués convocat un concurs públic de pintures de Salvador Dalí i Domènech (!!!). Sortosament, l'amfitrió, Anselmo López; Secretari del Comitè Olímpic Espanyol “*va afrontar la situació amb la determinació empresarial que el caracteritzava i va resoldre l'atzucac extenent un xec i convertint-se, d'aquesta manera, en propietari del quadre..., i fent un excel·lent negoci, perquè en aquell moment ja es cotitzava el doble del preu que ell havia pagat al geni de Cadaqués*”. Salvador Dalí havia estat taxat despectivament “*d'avida dollars*”, paraules formades amb les lletres del seu nom i cognom,

encara que potser en realitat aquest malnom era més aplicable a Gala. La tela va anar a Mèxic i en tornar va estar dipositada a la seu madrilenya del Comitè Olímpic Espanyol.

En produir-se, l'any 1971, el cessament de Joan Antoni Samaranch com a Delegat Nacional d'Esports, es va retirar l'obra del seu emplaçament i es va oferir al llavors Príncep d'Espanya, Juan Carlos de Borbón, que coneixia i apreciava la pintura, encara que aquest únicament la va acceptar com a préstec. Avui, l'**Atleta Còsmic** figura encara en aquesta situació, en el despatx de treball del Rei al Palau de la Zarzuela. Curiosament, quan l'any 1975, Luis Romero va publicar el llibre “*Todo Dalí en un rostro*” (Editorial Blume, Barcelona), l'**Atleta Còsmic** està classificat com a “*óleo sobre tela. 1968. Ministerio de Educación y Ciencia*”. Anys més tard, el 1983, el catàleg de l'exposició antològica de Salvador Dalí diu literalment: “*Atleta Còsmic, 1960. 2000 x 3000 cm, oli sobre tela. Signat i datat en la zona inferior central dins l'escut olímpic. “Dalí 1960”. Palacio de la Zarzuela (Patrimoni Nacional Espanyol). Madrid.*” *Hi ha un estudi d'aquesta obra vers 1960. 24x18 cm.; llapis sobre cartó-. Reproduït a Romero, Luis: Todo Dalí en un rostro. És obvi que la data és 1968 i que -segons el relat anterior-no pertany al Patrimoni Nacional, per culpa d'una absurda norma burocràtica. (Fig. 3)*

L'obra

La figura principal de l'Atleta Còsmic és un llançador de disc en la posició clàssica del conegut *Discòbol de Miró*, creat per aquest escultor a l'Antiga Grècia. El tronc de l'esportista està inclinat endavant sobre la pelvis i girat vers el costat dret; el cap segueix la mateixa inclinació i rotació. El braç dret de l'atleta, col·locat en elevació i rotació interna, agafa lateralment amb els cinc dits de la mà un disc de color groc intens que representa el sol, envoltat per una aura lluminosa de grans dimensions; el braç esquerra flexionat, reposa suaument sobre el genoll dret. La cama dreta, en flexió del genoll i del turmell, recolza la totalitat del peu sobre una peanya

rodona, mentre que la cama esquerra, també en flexió del genoll, mostra el turmell i el peu en actitud d'extensió, sorgint d'una estructura arquitectònica que ben bé podria representar un estadi. Aquest peu està envoltat per una mena d'escala de cargol, que s'introdueix a l'interior de l'extremitat a través del taló; unes finestres situades a la cama i al tronc, permeten seguir la continuïtat d'aquesta veritable escalinata dins del cos del discòbol. La imatge indica moviment i tensió, tot i que el rostre inexpressiu de l'atleta redueix la intensitat del moment. Un braç armat amb una torxa, que sobresurt pel costat esquerra de l'acció (segons la visió de l'espectador), és el principi d'una corrua de personatges molt desdibuixats, que també amb torxes a les mans pugen en direcció a uns núvols tempestuosos. Una figura situada en un segon terme, per darrera del discòbol, sembla estar presentant solemnement la seva torxa al sol (Fig. 4); aquesta hipòtesi es confirma quan en l'anomenat *Torero al-lucinogen*, obra pintada per Dalí els anys 1969- 1970, hi trobem una representació exacte en la qual un torero amb “*traje de luces*”, que representa al propi pintor, està brindant la mort del toro a Gala (Fig. 5). Ara bé. la troballa d'un esbós d'aquest torero, de data probablement anterior, fa pensar que Dalí estava treballant simultàniament en l'**Atleta Còsmic** i en el *Torero al-lucinogen* (Fig. 6). Aquesta observació confirma la idea de Luis Romero, segons la qual Dalí molts cops es copia a ell mateix. En últim terme es dibuixa una ampla façana, formada per diversos pisos d'arcs de mig punt, similars a les finestres del cos del atleta, que recorda l'estructura del Coliseu de Roma. Per últim, en la part inferior de la tela, possiblement la que va pintar per la protesta de Samaranch, es pot veure el paisatge de Port-Lligat, molt present en les obres de Dalí. Segons *Barral i Altet*, Dalí veia el poble des de casa seva i el descrivia així: “*Port-Lligat està situat a quinze minuts de Cadaqués, a l'altre banda del cementiri. És un dels llocs més àrids, minerals i planetaris de la terra... La brisa marinal dibuixa somriures de petites onades joioses en les aigües; a la tarda, i sovint a conseqüència dels illots*



FIGURA 7.
*Gala (?) (fragment
de l'Atleta Còsmic).*



FIGURA 8.
Discòbol de Miró (marbre, còpia romana).

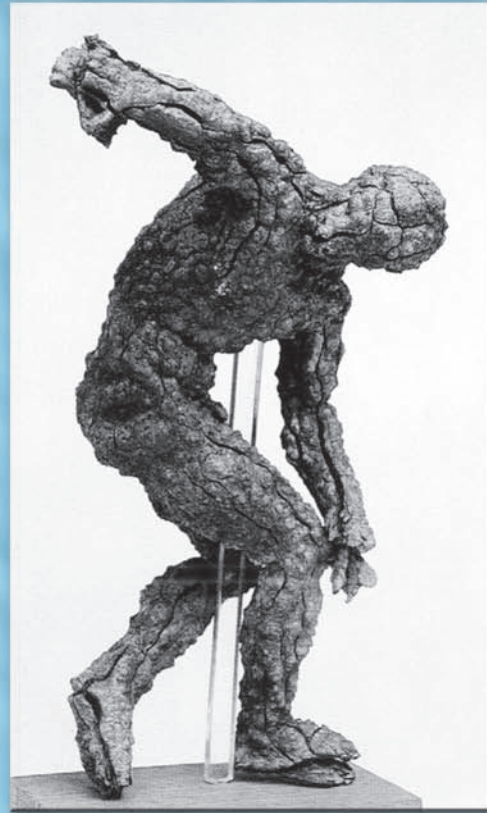


FIGURA 9.
*Discòbol de Miró
(bronze, còpia grega).*

que fan de Port-Iligat una mena de llac, l'aigua està tan tranquil·la que reflecteix els drames del cel crepuscular". Alguns personatges ocupen aquest espai, entre els quals, en l'extrem inferior esquerre, es pot veure una figura de dona nua, que per les característiques de la cabellera, ens atreviríem a assegurar que és la Gala, omnipresent en les produccions dalinianes (Fig. 7). La coloració de l'**Atleta Còsmic** no és vibrant. Predominen uns colors vermellós, ataronjat, i groc intens, que proporcionen al quadre un ambient igni, provocat per les flames de les innombrables torxes. No existeix presència ni de verd ni de blau. Sembla que s'acosta una tempesta sobre el paisatge de Port-Iligat, que les flames i el sol intenten apaivagar.

El "Discòbol de Miró"

Com hem assenyalat, Dalí va pintar l'**Atleta Còsmic**, a partir d'una petita rèplica del conegut *Discòbol de Miró*. Aquest escultor i broncista de gran prestigi en l'Antiga Grècia, nascut a Eleutera, va viure durant

l'època de màxim esplendor d'Atenes. En aquell temps l'estat atenenc gastava molts diners en obres d'art, que donaven renom a la ciutat. Aquestes obres es feien en homenatge als guanyadors dels jocs atlètics grecs. Les escultures no pretenien buscar una semblança personal, sinó que intentaven trobar la bellesa ideal, l'home perfecte. El *Discòbol de Miró* proporciona una excel·lent descripció muscular, que indica el grau elevat dels coneixements anatòmics de l'artista. Tot i això, encara que el moviment previ al llançament està molt ben interpretat, la inexpressivitat del rostre no revela l'esforç del moment. En aquesta escultura, Miró va utilitzar el concepte de "*contrapposto*", posició en la qual la peça es recolza totalment sobre una cama, la dreta, deixant l'altre lliure, buscant així dinamitzar l'acció de l'atleta. El *Discòbol* va estar plasmat en bronze entre el 490-430 aC. El coneixem únicament a través de diferents còpies romanes en marbre, de les quals les més populars es troben en el Museu Nacional de Roma, el Museu de les Termes Romanes i en el

Museu Vaticà (Fig. 8). Segons que està documentat, algunes d'aquestes rèpliques eren inicialment policromades. És molt interessant la petita estatueta de bronze (0.25 m d'alçada), d'autor desconegut, existent en el Museu Arqueològic Nacional d'Atenes. Encara que el seu estat de conservació és pèssim, es pot comprovar que és el discòbol de Miró i és molt possible que sigui una còpia grega a escala, directament realitzada del original, uns 300 a C (Fig. 9).

Alguns artistes han treballat sobre la base artística del *Discòbol de Miró*. *Vicent Van Gogh* (1853-1890) va fer, el 1886, un dibuix d'acadèmia del clàssic llançador en una visió dorsal (Fig. 10); *Pablo Picasso* (1881-1971), també com a exercici d'escola, va dibuixar l'avantbraç i la mà d'un suposat esportista, agafant de manera molt correcte un disc. Aquesta obra del Museu Picasso de Barcelona, és possiblement un fragment d'un emmotllat en guix del *Discòbol de Miró* (Fig. 11); el català *Josep Maria Subirachs* (1927) ha prodigat en la seva obra gràfica un discòbol

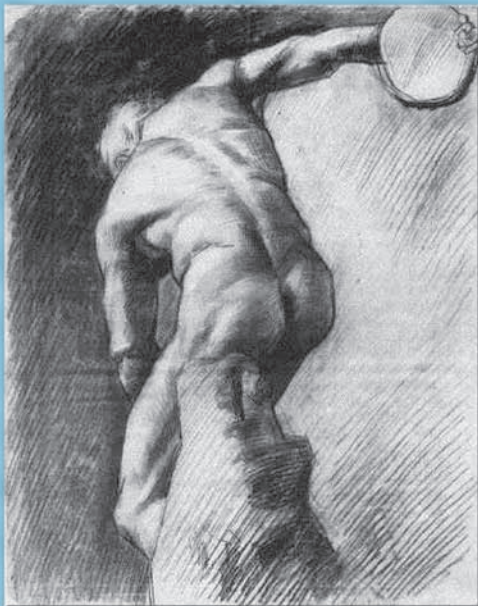


FIGURA 10.
Discòbol de Miró
(dibuix, Vincent Van Gogh).

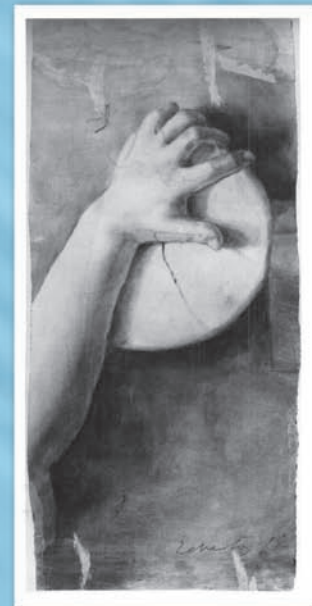


FIGURA 11.
Mà agafant un disc
(dibuix, Pablo Picasso).

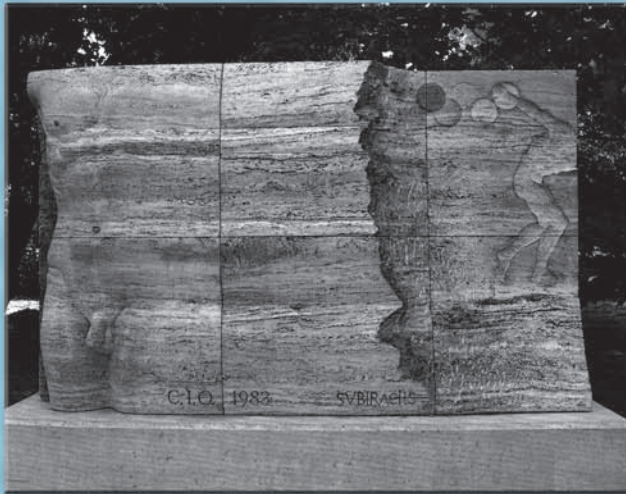


FIGURA 12.
Discòbol de Miró
(pedra, Josep Maria Subirachs).

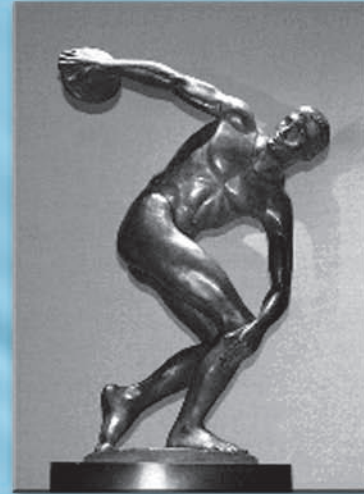


FIGURA 13.
Discòbol de Miró
(bronze, Fèlix de Weldon).

FIGURA 14.
Discòbol de Miró
(imatge informàtica, Güik).

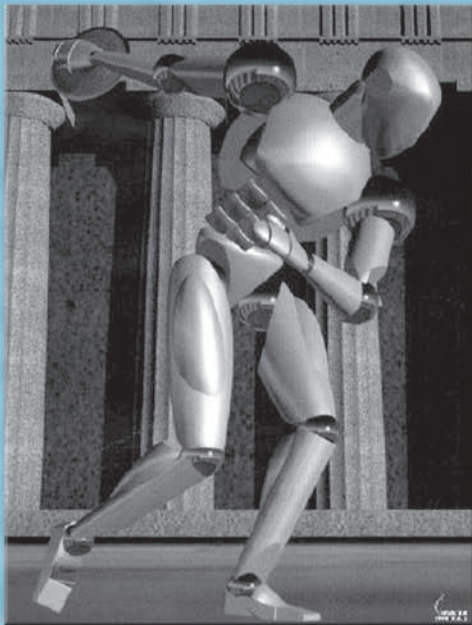
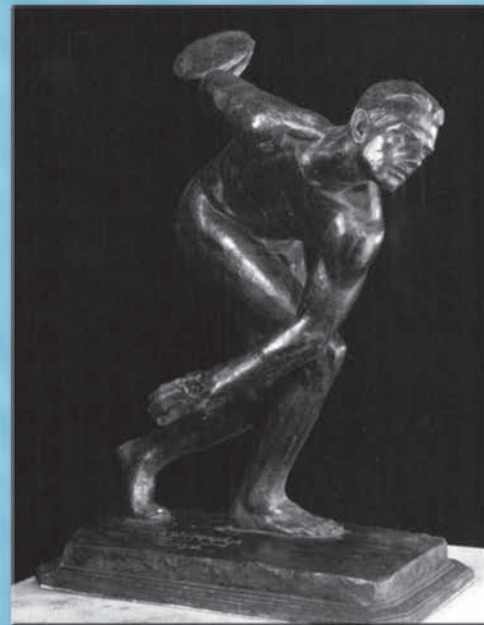


FIGURA 15.
Discòbol modern
(bronze, Tait McKenzie).



acèfal, que prèviament va esculpir en pedra, en un baix relleu destinat al parc del Château de Vidy a Lausanne (Fig. 12); l'austríac *Felix de Weldon* (1907-2003), ha dedicat una excel·lent rèplica en bronze de l'obra de Miró, als propers Jocs Olímpics d'Atenes de 2004 (Fig. 13); fins i tot, el 1988, *Güik* va produir una imatge informàtica com a logotip per als programes de TVE que tractaven els Jocs Olímpics de Seül (Fig. 14).

El canadenc *Tait McKenzie* (1867- 1938), metge i escultor, és l'únic artífex que sabem que ha efectuat sensibles variacions en la figura del discòbol clàssic, i a més,

nombrosos estudis d'aquest en diferents moments del llançament (Fig. 15).

En analitzar les obres més contemporànies de temàtica esportiva, originals de pintors i escultors "especialitzats", trobem a faltar la imatge del llançador de disc. No n'hi cap representació en les extenses "suites olímpiques" d'en *Jordi Alumà* i de la *Rosa Serra*. Probablement es considera que l'obra clàssica està molt vista i que existeixen poques possibilitats de diversificació i de dinamització. *Marià Fortuny* (1838-1874), *Josep Clarà* (1878-1958) i l'esmentada *Rosa Serra* resolen l'absència de discòbols en acció,

modelant esportistes estàtics sostenint un disc; *Fortuny* dibuixa un home dret, de front, que subjecta un disc amb les dues mans (Fig. 16); *Clarà* crea un atleta dempeus, amb un disc a la mà d'un braç relaxat col·locat al costat del cos (Fig. 17); la *Rosa Serra* presenta dos torsos, als quals afegeix un braç unit al tronc que es portador d'un disc (Fig. 18). Això sí: quan cal presentar un esdeveniment esportiu i atorgar-li afinitat clàssica, el *Discòbol de Miró* en versió romana és la solució; tal es el cas dels segells commemoratius dels Jocs Olímpics de Mèxic-1968 (Fig. 19) i d'Atlanta-1996.

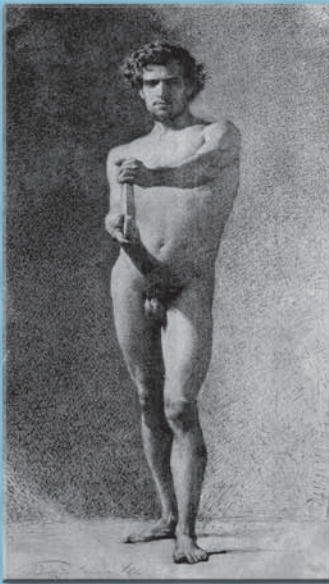


FIGURA 16.
Discòbol
(dibuix ploma, Marià Fortuny).



FIGURA 17.
Discòbol
(bronze, Josep Clarà).



FIGURA 18.
Discòbol (bronze, Rosa Serra).

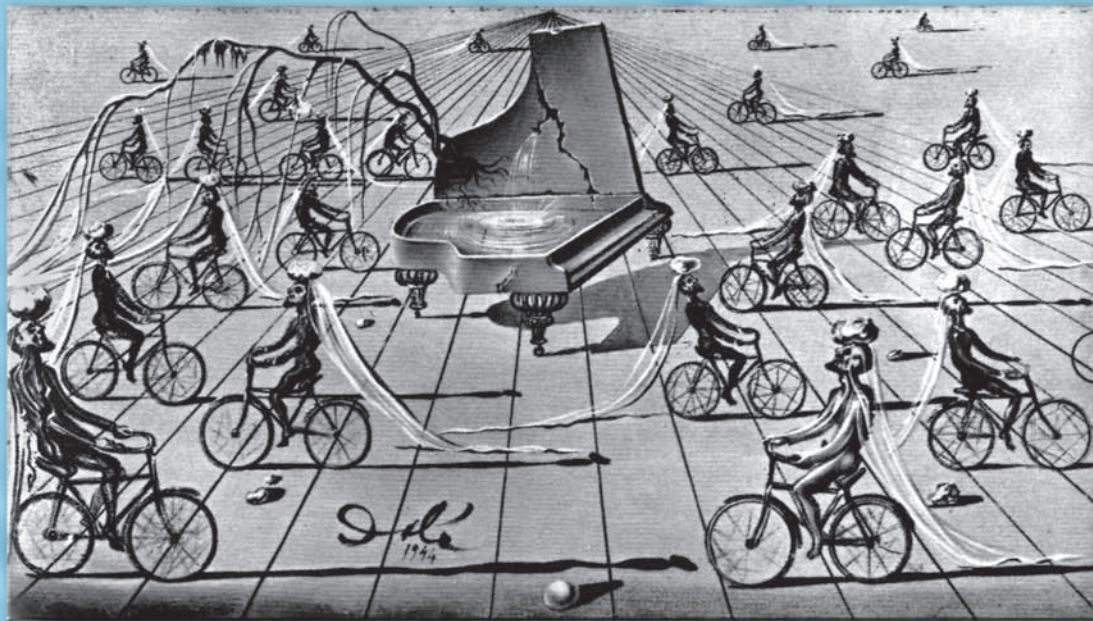


FIGURA 19.
Discòbol de Miró
(segell de correus, Mèxic).

PER CONTRA	nous fets d'intensa alegria i jovialitat reclamen l'atenció dels joves d'avui.
HI HA	el cinema
HI HA	l'estadi, la boxa, el rugby, el tennis i els mil esports
HI HA	la música popular d'avui: el jazz i la dansa actual
HI HA	el saló de l'automobil i de l'aeronàutica
HI HA	els jocs a les platges
HI HA	els concursos de bellesa a l'aire lliure
HI HA	la desfilada de maniquins
HI HA	el nu sota l'electricitat en: el music-hall
HI HA	la música moderna
HI HA	l'autòdrom
HI HA	les exposicions d'art dels artistes moderns
HI HA	encara, una gran enginyeria i uns magnífics trasatlàntics

FIGURA 20.
Manifest Groc
(fragment).

FIGURA 21.
Col·loqui sentimental (decorat teatral, 1944).



Simbolismes i frases esportives de Dalí

Podem preguntar-nos si Dalí tenia autoritat per rebre un encàrrec artístic de temàtica esportiva com l'**Atleta Còsmic** o per donar suport a una iniciativa olímpica, com ho va fer recolzant els Jocs de Barcelona-92. En la seva obra literària es poden trobar simbolismes i frases que demostren que coneixia l'esport, sempre des d'una òptica surrealista típicament daliniana.

Explica Dalí que ja en la seva infantesa remava i nedava fins i tot *"en un mar tremolenc con un hort d'oliveres"* i es llençava a *"l'aigua gelada de color blau de Prússia"*. No és rar que parli de *"jugar a ping-pong amb un ou dur"*, de *"jugar al tennis amb un ocell mort"* o imaginar-se *"la bellesa de veure cent filòsofs nedar intentant compassar el ritme de llurs braços amb les melodies de Guillem Tell de Rossini"*.

A *Diari d'un geni*, escriu: *"En lloc de llegir les notícies, les miro i les veig. Ja d'infant, mig aclucant els ulls veia entre els enrevellaments tipogràfics, partits de futbol sencers com els que ara transmet la televisió. Sovint havia de reposar abans de la mitja part de tant que m'esgotaven les peripècies del partit"*. En un altre lloc del *Diari* relata que segueix per la ràdio les incidències del *Tour de France* i diu: *"(...) el maillot groc Bobet s'ha lesionat el genoll, la calor és tòrrida. Jo voldria que tota França anés en bicicleta, que tothom pedalegés regalimant suor, enfilant-se com bojos impotents per pujades inaccessibles, mentre el diví Dalí pinta els terrors més deliciosos submergit en la calma sibèrica de Port-lligat. Sí i sí, el Tour de França em produeix una satisfacció tan persistent que la meva saliva flueix a raigs*

imperceptibles però tenaços, que mantenen, congestionada i amb crostes, en la comissura dels meus llavis, la irritació cretinitzant, estigmatitzant, de l'esquerda cutània del meu plaer espiritual". Parlant d'un film que es proposa realitzar, explica que en aquest *"es podrà contemplar la Plaça de la Concòrdia al fer-se de dia, creuada lentament en totes direccions per milers de capellans en bicicleta portant una pancarta amb l'efígie força difuminada, de Malenkov."*

El 1928 es va publicar el *Manifest Groc*, anomenat així pel color del paper en que fou reproduït, firmat per *Salvador Dalí, Lluís Montanyà i Sebastià Gasch*. És el document literari més conegut de l'avantguardisme català dels anys vint. Denunciava el noucentisme i assenyalava el sorgiment de nous corrents artístics lligats al progrés de la tècnica. Es deia que *"els sportsmen es trobaven més prop de l'esperit de Grècia que els intel·lectuals del moment"*, i que *"[...]per contra del teatre, els concerts, les conferències i els espectacles decadents, nous fets d'intensa alegria i jovialitat reclamen l'atenció dels joves d'avui. Hi ha el cinema, l'estadi, la boxa, el rugby, el tennis i mil esports [...] els jocs a les platges [...] l'autòdrom..."* (Fig. 20). En un article del mateix any, fa palès el desig que *"els artistes es banyessin diàriament i fessin esport"* com a solució als problemes de l'art.

Mentre *Picasso* era indiferent a tota activitat esportiva i *Miró* era quasi un obsès de la cultura física, que fins i tot aconsellava a Dalí que fes exercici per apaivagar la seva habitual excitació, pensem que aquest hauria desitjat fervorosament ser un campió esportiu. El seu consubstancial narcisisme i diversos

fets ens indueixen a creure-ho: La repetida admiració pel campió ciclista *Louison Bobet*; les esmentades figuracions sobre el futbol o sobre el *Tour*; el fet que per enlluernar els que serien els seus companys en l'Acadèmia de Belles Arts de Madrid, compareix vestit amb un carter esportiu; i sobre tot, per un paràgraf i una nota a peu de pàgina de la *Vida Secreta* en què afirma: *"Quantes vegades, passejant pel camp plàcidament, bressat pel nostàlgic teixir i desteixir dels meus somnis, vaig sentir tot d'una el desig irresistible de saltar des de dalt d'un mur o una roca d'elevació excessiva per a mi; però, sabent que res no podria contrarestar el meu impuls, tanca-va els ulls i em llançava al buit. [...]* Però ningú volgué creure que pogués saltar així sense matar-me. Vaig arribar a ésser, en efecte, summament hàbil en salt d'alçada. Més endavant, al gimnàs de *Figueres*, havia de guanyar el campionat de salts d'alçada i longitud gairebé sense esforçar-m'hi Actualment encara sóc un notable saltador".

Aquesta solvència esportiva es reflecteix en la seva obra. En ella, a més de l'**Atleta Còsmic** hi podem trobar munions de ciclistes (Fig. 21), de banyistes, imatges eqüestres, jugadors de beisbol, de basquetbol -jugant amb un crani o amb una esfera del món- i representacions futbolístiques, algunes molt primerenques, relacionades amb el seu club la U.E. *Figueres*, d'altres amb el *Barça*, en la commemoració del seu setanta-cinc aniversari, i d'altres amb el C.E. *Sant Andreu*, quan l'any 1977 aquesta popular entitat barcelonina patia un greu problema econòmic que Dalí va ajudar a resoldre amb un quadre.