

# EL DEPORTE EN EL MUSEO

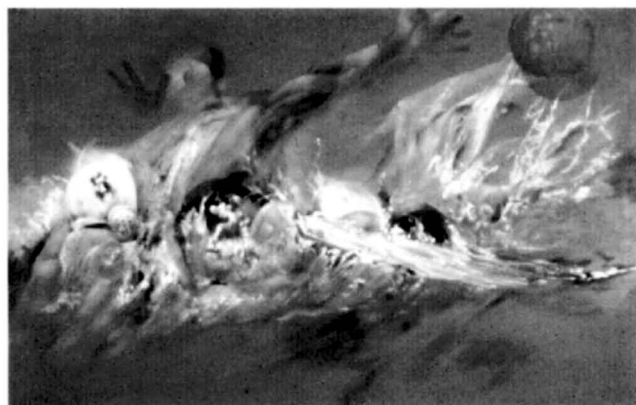
## BIOMECÁNICA –ARTÍSTICA– DEL GESTO DEPORTIVO EN LA OBRA PICTÓRICA DE MARIO BEDINI

Ramon Balus Juli

Pocas veces el título de esta sección, *el Deporte en el museo*, está tan justificado como en el caso del artista que presentamos en este trabajo. Efectivamente, pueden contemplarse obras de Mario Bedini de tema deportivo, en el Musée Olympique de Lausanne, en el Museu de l'Esport de Barcelona y en la colección del Consejo Superior de Deportes de Madrid. Mario Bedini nació en Sacile, Italia, el año 1936. Pasó la infancia y la juventud en Sarzana y estudió en la Academia de Bellas Artes de Carrara. Trabajó en Ginebra entre 1960 y 1963, año en el cual se trasladó a Barcelona. Desde entonces toda su obra se produce en Cataluña, concretamente en la actualidad en un estudio situado al pie del Montnegre, en la cordillera litoral catalana. Bedini, que no renuncia a su identidad, se considera un italiano que ha ad-



*Trotones*. Colección Consejo Superior de Deportes. Madrid



Waterpolo

quirido fuertes raíces familiares y culturales en Cataluña.

Aunque su obra tuvo unos inicios expresionistas, con eliminación de formas y predominio del color sobre el dibujo, bien pronto adquirió un estilo propio, inconfundible, de difícil clasificación. Bedini inventa imágenes y signos figurativos, en muchas ocasiones alrededor del cuerpo humano en movimiento, para transmitir sus emociones y sentimientos y hacernos vivir sus vivencias. Inventa las formas, pero no el argumento que les proporciona movimiento. Desde un principio trabaja sobre series temáticas, que siguen una línea de expresión, más o menos imaginativa, de acuerdo con el tema. Entre otras series, encontramos las dedicadas a homenajear a *Bocaccio*, *Caravaggio*, *Leonardo da Vinci* o *Van Gogh*, las referentes a recuerdos de Italia, tales como *Paessagi di Venezia*, *Firenze a Michelangelo* i *Sarzanello* o las relacionadas con parajes catalanes, como *Viajes a Taüll* y *Paisajes de Llívia*.

Un enamorado como Bedini a representar el cuerpo humano en movimiento, tenía de captar necesariamente el deporte e incorporarlo a su obra, aprovechando los momentos de mayor tensión y los instantes más críticos de una actividad deportiva. La primera irrupción en el mundo del deporte la realizó el año 1976 con la serie *Record*. Después, en 1979, antes

de los Juegos Olímpico de Moscú, presentó la serie *Preolímpica*, con un cuadro de la cual, *Trotones*, ganó el Premio de Pintura en la VII Bienal Internacional del Deporte en las Bellas Artes. Entre 1985 y 1989, compuso la serie *From Olimpia to Barcelona*, que se exhibió en San Francisco y en Basilea. En esta el artista ofrece representaciones de diferentes deportes —gimnasia, hockey sobre hielo, pelota base, patinaje de velocidad, etc. Formaba parte de esta colección una tela de aspecto impresionante, tanto por la plástica como por la dinámica deportiva, dedicada al waterpolo, obra que estuvo expuesta en la I Biennial d'Art del FC Barcelona. Con los Juegos Olímpicos de Barcelona a la vista, nació la serie denominada *Number One*, que fue presentada en 1992 en el Museu de l'Esport de Barcelona. Era un conjunto de veintidós telas, la mayoría de gran formato y técnica mixta, con representaciones de atletismo, en diferentes especialidades, esquí, patinaje, gimnasia, vela, hípica y saltos de trampolín entre otros. Bedini pretende efectuar un estudio analítico de la acción deportiva cuantificando el esfuerzo y el movimiento, mediante imágenes matemáticas y geométricas esquemáticas sobreañadidas de forma discreta al tema principal, que representan tiempo, distancias y espacio. El experimento consiguió la finalidad que



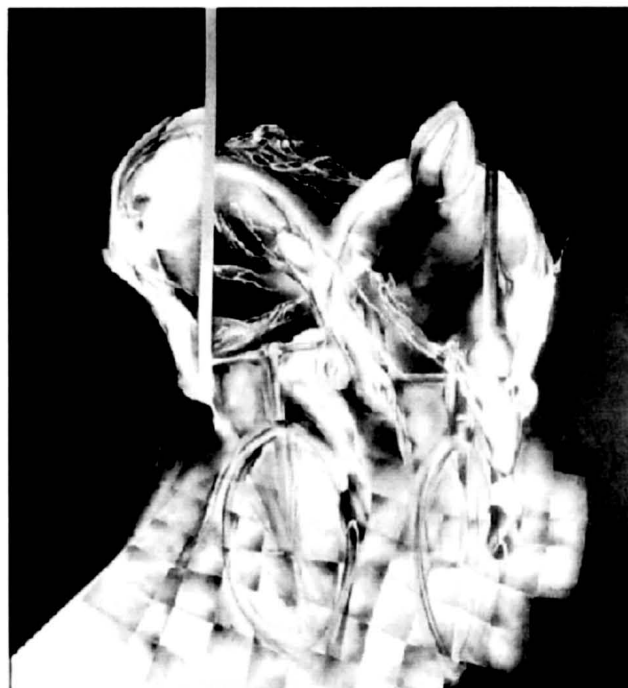
Atletismo. Colección particular



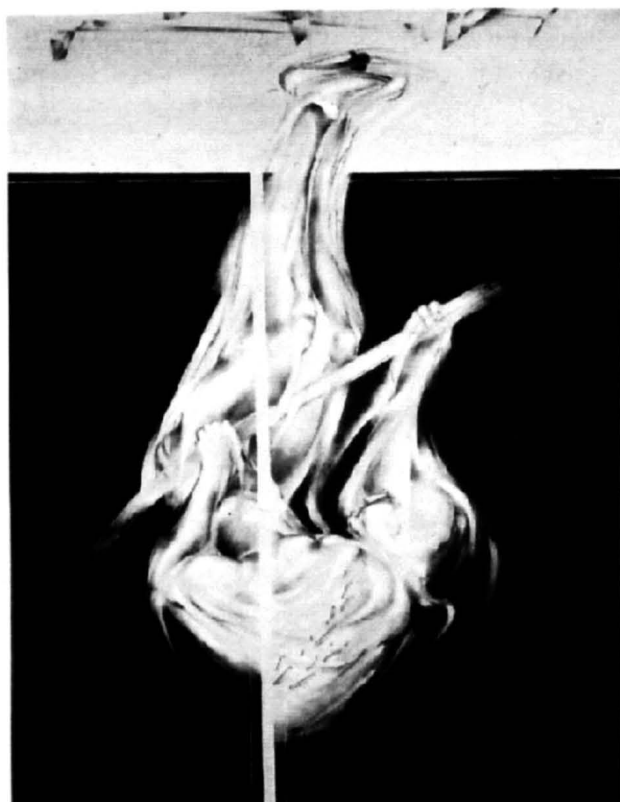
Jabalina. Museu de l'Esport. Barcelona



*Atleta.* Musée Olympique. Lausanne



*Agua.* Musée Olympique. Lausanne



*Pértiga.* Musée Olympique. Lausanne

el artista se había propuesto, ya que huyendo de una fría biomecánica científica, proporcionaba al espectador imágenes que bien podemos calificar de biomecánica artística.

Recientemente se ha celebrado en Barcelona la XII Bienal Internacional del Deporte en las Bellas Artes y Bedini no podía faltar a la

cita. Presentó dos obras, *Pértiga* y *Agua*, de grandes dimensiones, realizadas con su técnica habitual y con su estilo característico. Ambas han pasado a formar parte de la colección de Musée Olympique. La primera por haber ganado el Premio Especial del CIO y la segunda por haber sido adquirida con posterioridad a la muestra.